

**Общество с ограниченной ответственностью
«РН-БашНИПИнефть»**

Проект планировки и проект межевания территории

**«Обустройство скважин №№91АХУ, 92АХУ Ахтинского
лицензионного участка»**

Документация по планировке территории

Раздел 1 «Проект планировки территории. Графическая часть»

Раздел 2 «Положение о размещении линейных объектов»

16113-П-115.000.000-ППУ-01

Том 1

2020

1QBF601



**Общество с ограниченной ответственностью
«РН-БашНИПИнефть»**

**Проект планировки и проект межевания территории
«Обустройство скважин №№91АХУ, 92АХУ Ахтинского
лицензионного участка»**

Документация по планировке территории

Раздел 1 «Проект планировки территории. Графическая часть»
Раздел 2 «Положение о размещении линейных объектов»

16113-П-115.000.000-ППУ-01

Том 1

| | | |
|---------------|--------------|--------------|
| Инов. № подл. | Подп. и дата | Взам. инв. № |
| | | |

Начальник отдела

Р.Т. Манашев

Руководитель сектора

Р.А. Абдуллин

2020

1QBF602



Содержание тома

| Обозначение | Наименование | Примечание |
|-----------------------------------|---|------------|
| 16113-П-115.000.000-ППУ-01-С-001 | Содержание тома 1 | 2 |
| 16113-П-115.000.000-ОРП-01-СП-001 | Состав проекта | 3 |
| 16113-П-115.000.000-ППУ-01-ТЧ-001 | Текстовая часть | 4 |
| 16113-П-115.000.000-ППУ-01-Ч-001 | Чертеж красных линий. Чертеж границ зон планируемого размещения линейных объектов и объектов капитального строительства. М 1:2000 | 22 |
| 16113-П-115.000.000-ППУ-01-Ч-002 | Чертеж красных линий. Чертеж границ зон планируемого размещения линейных объектов и объектов капитального строительства. М 1:2000 | 23 |
| 16113-П-115.000.000-ППУ-01-Ч-003 | Чертеж красных линий. Чертеж границ зон планируемого размещения линейных объектов и объектов капитального строительства. М 1:2000 | 24 |
| 16113-П-115.000.000-ППУ-01-Ч-004 | Чертеж красных линий. Чертеж границ зон планируемого размещения линейных объектов и объектов капитального строительства. М 1:2000 | 25 |
| 16113-П-115.000.000-ППУ-01-Ч-005 | Чертеж красных линий. Чертеж границ зон планируемого размещения линейных объектов и объектов капитального строительства. М 1:2000 | 26 |
| 16113-П-115.000.000-ППУ-01-Ч-006 | Чертеж красных линий. Чертеж границ зон планируемого размещения линейных объектов и объектов капитального строительства. М 1:2000 | 27 |
| 16113-П-115.000.000-ППУ-01-Ч-007 | Чертеж красных линий. Чертеж границ зон планируемого размещения линейных объектов и объектов капитального строительства. М 1:2000 | 28 |
| 16113-П-115.000.000-ППУ-01-Ч-008 | Чертеж красных линий. Чертеж границ зон планируемого размещения линейных объектов и объектов капитального строительства. М 1:2000 | 29 |

Согласовано

Взам. инв. №

Подп. и дата

Инв. № подл.

16113-П-115.000.000-ППУ-01-С-001

| Изм. | Кол.уч. | Лист | № док. | Подп. | Дата | Стадия | Лист | Листов |
|-----------|-----------|------|--------|-------|----------|--|------|--------|
| | | | | | | П | | 1 |
| Разраб. | Исрафилов | | | | 19.04.20 | | | |
| Вед. инж. | Гейер | | | | 19.04.20 | Содержание тома 1 ООО «РН-БашНИПИнефть» | | |
| Н.контр. | Рогожина | | | | 19.04.20 | | | |
| Нач.отд. | Манашев | | | | 19.04.20 | | | |

Содержание тома 1

ООО «РН-БашНИПИнефть»

1QBF603



Состав проекта

| Но- мер тома | Обозначение | Наименование | Примечание |
|--------------------|----------------------------|--|------------|
| | | Проект планировки | |
| 1 | 16113-П-115.000.000-ППУ-01 | Раздел 1 «Проект планировки территории. Графическая часть» Раздел 2 «Положение о размещении линейных объектов» | |
| 2 | 16113-П-115.000.000-ППС-01 | Раздел 3 «Материалы по обоснованию проекта планировки территории. Графическая часть» Раздел 4 «Материалы по обоснованию проекта планировки территории. Пояснительная записка» | |
| | | Проект межевания | |
| 3 | 16113-П-115.000.000-ПМУ-01 | Проект межевания (утверждаемая часть документации) – ПМ (У) | |

1QBF604



Взам. инв. №

Подп. и дата

Инв. № подл.

| | | | | | | | | | |
|-----------|---------|-----------|--------|-------|----------|-----------------------------------|--------|------|--------|
| | | | | | | 16113-П-115.000.000-ОРП-01-СП-001 | | | |
| Изм. | Кол.уч. | Лист | № док. | Подп. | Дата | | | | |
| Разраб. | | Исрафилов | | | 19.04.20 | Состав проекта | Стадия | Лист | Листов |
| Вед. инж. | | Гейер | | | 19.04.20 | | П | | 1 |
| Н.контр. | | Рогожина | | | 19.04.20 | ООО «РН-БашНИПИнефть» | | | |
| Нач.отд. | | Манашев | | | 19.04.20 | | | | |

Содержание

| | | |
|----|---|----|
| 1 | Наименование, основные характеристики и назначение планируемых для размещения линейных объектов..... | 2 |
| | В соответствии с требованиями Градостроительного кодекса РФ, для данных объектов требуется получение ГПЗУ в установленном законодательством порядке. | 3 |
| 2 | Перечень субъектов Российской Федерации, перечень муниципальных районов, городских округов в составе субъектов Российской Федерации, перечень поселений, населенных пунктов, внутригородских территорий городов федерального значения, на территориях которых станавливаются зоны планируемого размещения линейных объектов | 3 |
| 3 | Соответствие наименований и планируемого местоположения линейных объектов федерального, регионального или местного значения наименованию и планируемому местоположению линейных объектов федерального, регионального или местного значения.... | 3 |
| 4 | Перечень координат характерных точек границ зон планируемого размещения линейных объектов..... | 3 |
| 5 | Перечень координат характерных точек границ зон планируемого размещения линейных объектов, подлежащих переносу (переустройству) из зон планируемого размещения линейных объектов..... | 6 |
| 6 | Предельные параметры разрешенного строительства, реконструкции объектов капитального строительства, входящих в состав линейных объектов в границах зон их планируемого размещения | 6 |
| 7 | Информация о необходимости осуществления мероприятий по защите сохраняемых объектов капитального строительства (здания, строения, сооружения, объекты, строительство которых не завершено), существующих и строящихся на момент подготовки проекта планировки территории, а также объектов капитального строительства, планируемых к строительству в соответствии с ранее утвержденной документацией по планировке территории, от возможного негативного воздействия в связи с размещением линейных объектов..... | 7 |
| 8 | Информация о необходимости осуществления мероприятий по сохранению объектов культурного наследия от возможного негативного воздействия в связи с размещением линейных объектов..... | 7 |
| 9 | Информация о необходимости осуществления мероприятий по охране окружающей среды..... | 8 |
| 10 | Информация о необходимости осуществления мероприятий по защите территории от чрезвычайных ситуаций природного и техногенного характера, в том числе по обеспечению пожарной безопасности и гражданской обороне | 9 |
| 11 | Перечень нормативно-технической документации..... | 14 |
| 12 | Перечень используемых сокращений | 16 |
| | Состав авторского коллектива | 17 |
| | Таблица регистрации изменений | 18 |

| | | | | | | | | | | |
|---------|--------------|--------------|-----------------------------------|-----------|------|----------|-----------------------|--------|------|--------|
| 1QBF605 | Взам. инв. № | Подп. и дата | 16113-П-115.000.000-ППУ-01-ТЧ-001 | | | | | | | |
| | Инв. № подл. | | Изм. | Кол.уч. | Лист | № док. | Подп. | Дата | | |
| | | | Разраб. | Исрафилов | | 19.04.20 | Текстовая часть | Стадия | Лист | Листов |
| | | | Вед. инж. | Гейер | | 19.04.20 | | П | 1 | 18 |
| | | | Н.контр. | Рогожина | | 19.04.20 | ООО «РН-БашНИПИнефть» | | | |
| | | | Нач.отд. | Манашев | | 19.04.20 | | | | |

1 Наименование, основные характеристики и назначение планируемых для размещения линейных объектов

Проектная документация «Обустройство скважин №№91АХУ, 92АХУ Ахтинского лицензионного участка» включает следующие линейные объекты:

- нефтегазосборный трубопровод от площадки одиночной скважины №91АХУ до площадки одиночной скважины №92АХУ (объект 115.006.000);
- нефтегазосборный трубопровод от площадки одиночной скважины №92АХУ до точки врезки (объект 115.008.000);
- ВЛ 10 кВ к скважине 91АХУ (объект 115.009.001);
- ВЛ 6 кВ к скважине 92АХУ (объект 115.009.002);
- Подъездная автомобильная дорога (объект 115.010.000).

Продукция добывающих скважин №№91АХУ, 92АХУ на площадках одиночных скважин №91АХУ и №92АХУ, поступает на проектируемые измерительные установки ИУ №91 и ИУ№92 для замера дебита скважин. После замера дебита скважин на измерительных установках, продукция скважин по проектируемому нефтегазосборному трубопроводу транспортируется до точки врезки в существующий нефтепровод от ДНС «Ахта» до УПС «Чермасан».

Параметры проектируемых нефтегазосборных трубопроводов приведены в таблице 1.

Таблица 1 – Параметры проектируемых нефтегазосборных трубопроводов

| Участок объекта | Ед. измерения | Количество |
|--|---------------|------------|
| Нефтегазосборный трубопровод от площадки одиночной скважины №91АХУ до площадки одиночной скважины №92АХУ | м | 4411,99 |
| Нефтегазосборный трубопровод от площадки одиночной скважины №92АХУ до точки врезки | м | 815,27 |

Параметры проектируемых трасс ВЛ 6 кВ приведены в таблице 2.

Таблица 2 – Параметры проектируемых трасс ВЛ 6 кВ

| Участок объекта | Ед. измерения | Количество |
|---------------------------|---------------|------------|
| ВЛ 10 кВ к скважине 91АХУ | м | 3490 |
| ВЛ 6 кВ к скважине 92АХУ | м | 1,219 |

Параметры подъездной автомобильной дороги приведены в таблице 3.

Таблица 3 – Параметры подъездной автомобильной дороги

| Участок объекта | Ед. измерения | Количество |
|--|---------------|------------|
| подъездная автомобильная дорога к площадке одиночной скважины №91АХУ | м | 3380 |

Параметры линии анодного заземления (ЛАЗ) приведены в таблице 4.

| | | |
|--------------|--------------|--------------|
| Изм. № подл. | Подп. и дата | Взам. инв. № |
| | | |

1QBF606



| | | | | | | | |
|------|--------|------|--------|------|------|-----------------------------------|------|
| Изм. | Кол.уч | Лист | № док. | Подп | Дата | 16113-П-115.000.000-ППУ-01-ТЧ-001 | Лист |
| | | | | | | | 2 |

Таблица 4 – Параметры линии анодного заземления (ЛАЗ)

| Участок объекта | Ед. измерения | Количество |
|---------------------------|---------------|------------|
| Линия анодного заземления | м | 406 |

Список проектируемых площадных объектов приведен в таблице 5.

Таблица 5– Проектируемые площадные объекты

| Наименование объекта | Примечание |
|------------------------------------|------------|
| Площадка одиночной скважины №91АХУ | 1 шт. |
| Площадка одиночной скважины №92АХУ | 1 шт. |
| Камера приема ОУ | 1 шт. |

В соответствии с требованиями Градостроительного кодекса РФ, для данных объектов требуется получение ГПЗУ в установленном законодательством порядке.

2 Перечень субъектов Российской Федерации, перечень муниципальных районов, городских округов в составе субъектов Российской Федерации, перечень поселений, населенных пунктов, внутригородских территорий городов федерального значения, на территориях которых устанавливаются зоны планируемого размещения линейных объектов

В административном отношении проектируемый участок расположен в Кушнаренковском районе Республики Башкортостан в границах СП Матвеевский, Рассмекеевский и Старокурмашевский сельсоветы, на территории Кушнаренковского нефтяного месторождения, в 45 км на северо-запад от г. Уфы.

Ближайшие населенные пункты: с. Матвеево, с. Кушнаренково, д. Чирша-Тартыш, д. Старобаскаково, с. Старокурмашево, д. Якупово.

3 Соответствие наименований и планируемого местоположения линейных объектов федерального, регионального или местного значения наименованию и планируемому местоположению линейных объектов федерального, регионального или местного значения

Линейные объекты федерального, регионального или местного значения на проектируемой территории – отсутствуют.

4 Перечень координат характерных точек границ зон планируемого размещения линейных объектов

Перечень координат характерных точек границ зон планируемого размещения линейных объектов приведен в таблице 6.

Таблица 6 - Перечень координат характерных точек границ зон планируемого размещения линейных объектов

| № на плане | X | Y | № на плане | X | Y | № на плане | X | Y |
|------------|-----------|------------|------------|-----------|------------|------------|-----------|------------|
| 1 | 700800.49 | 1309606.15 | 4 | 700401.47 | 1309100.29 | 7 | 700493.99 | 1308766.88 |
| 2 | 700579.93 | 1309224.13 | 5 | 700403.83 | 1308795.00 | 8 | 700493.99 | 1308766.88 |
| 3 | 700509.19 | 1309099.48 | 6 | 700463.57 | 1308736.06 | 9 | 700474.08 | 1308786.55 |

16113-П-115.000.000-ППУ-01-ТЧ-001

Лист

3

Взам. инв. №

Подп. и дата

Инв. № подл.

Изм. Кол.уч Лист № док. Подп Дата

1QBF607

Продолжение таблицы 6

| № на плане | X | У |
|------------|-----------|------------|
| 10 | 700459.17 | 1308771.47 |
| 11 | 700431.84 | 1308799.88 |
| 12 | 700430.03 | 1309071.77 |
| 13 | 700525.00 | 1309072.36 |
| 14 | 700594.90 | 1309198.28 |
| 15 | 700594.90 | 1309087.20 |
| 16 | 700587.90 | 1309091.14 |
| 17 | 700587.90 | 1309086.06 |
| 18 | 700594.90 | 1309082.03 |
| 19 | 700594.90 | 1309014.60 |
| 20 | 700474.49 | 1308892.76 |
| 21 | 700487.83 | 1308879.53 |
| 22 | 700493.46 | 1308885.21 |
| 23 | 700485.80 | 1308892.81 |
| 24 | 700602.90 | 1309011.32 |
| 25 | 700602.90 | 1309076.89 |
| 26 | 700609.90 | 1309072.59 |
| 27 | 700609.90 | 1309079.30 |
| 28 | 700602.90 | 1309082.99 |
| 29 | 700602.90 | 1309212.69 |
| 30 | 700607.90 | 1309221.70 |
| 31 | 700857.07 | 1309647.21 |
| 32 | 701358.38 | 1310067.17 |
| 33 | 701526.03 | 1310306.70 |
| 34 | 701758.61 | 1310342.76 |
| 35 | 702692.42 | 1310881.38 |
| 36 | 702860.07 | 1310941.32 |
| 37 | 702860.12 | 1311083.12 |
| 38 | 702973.95 | 1311323.97 |
| 39 | 703017.98 | 1311861.95 |
| 40 | 702894.71 | 1311872.00 |
| 41 | 702892.89 | 1311844.06 |
| 42 | 702989.86 | 1311836.16 |
| 43 | 702946.51 | 1311331.67 |
| 44 | 702832.15 | 1311085.56 |
| 45 | 702832.43 | 1310957.71 |
| 46 | 702675.63 | 1310904.05 |
| 47 | 701749.78 | 1310369.15 |
| 48 | 701505.76 | 1310326.79 |
| 49 | 701334.46 | 1310081.70 |
| 50 | 700832.99 | 1309662.43 |
| 51 | 700819.78 | 1309639.56 |
| 52 | 701050.38 | 1310347.96 |

| № на плане | X | У |
|------------|-----------|------------|
| 53 | 701000.26 | 1310606.58 |
| 54 | 701112.17 | 1310760.44 |
| 55 | 701544.83 | 1310445.74 |
| 56 | 701835.79 | 1310845.76 |
| 57 | 701651.02 | 1311153.64 |
| 58 | 701652.55 | 1311160.82 |
| 59 | 701659.26 | 1311158.72 |
| 60 | 701662.52 | 1311174.00 |
| 61 | 701655.79 | 1311176.00 |
| 62 | 701657.70 | 1311184.98 |
| 63 | 701650.11 | 1311187.42 |
| 64 | 701648.10 | 1311178.30 |
| 65 | 701641.40 | 1311180.46 |
| 66 | 701638.17 | 1311165.31 |
| 67 | 701644.88 | 1311163.22 |
| 68 | 701642.54 | 1311152.23 |
| 69 | 701826.21 | 1310846.18 |
| 70 | 701543.06 | 1310456.91 |
| 71 | 701110.41 | 1310771.62 |
| 72 | 700991.74 | 1310608.47 |
| 73 | 701042.13 | 1310348.47 |
| 74 | 702909.81 | 1311936.85 |
| 75 | 702909.36 | 1311929.89 |
| 76 | 702909.36 | 1311929.89 |
| 77 | 702907.43 | 1311899.95 |
| 78 | 702914.32 | 1311899.51 |
| 79 | 702915.02 | 1311908.14 |
| 80 | 702915.02 | 1311908.14 |
| 81 | 703051.39 | 1311896.88 |
| 82 | 703259.41 | 1311880.04 |
| 83 | 703652.42 | 1311987.82 |
| 84 | 703684.39 | 1312020.32 |
| 85 | 703664.55 | 1312040.08 |
| 86 | 703641.47 | 1312014.05 |
| 87 | 703260.88 | 1311908.00 |
| 88 | 703053.71 | 1311924.93 |
| 89 | 702909.81 | 1311936.85 |
| 90 | 702813.67 | 1311883.35 |
| 91 | 702801.06 | 1311884.16 |
| 92 | 702790.49 | 1311720.58 |
| 93 | 702790.37 | 1311720.04 |
| 94 | 702736.28 | 1311571.26 |
| 95 | 702715.88 | 1311578.67 |

| № на плане | X | У |
|------------|-----------|------------|
| 96 | 702714.53 | 1311574.90 |
| 97 | 702759.70 | 1311558.64 |
| 98 | 702761.06 | 1311562.46 |
| 99 | 702740.17 | 1311569.93 |
| 100 | 702794.34 | 1311719.23 |
| 101 | 702794.45 | 1311719.77 |
| 102 | 702804.79 | 1311879.91 |
| 103 | 702813.41 | 1311879.35 |
| 104 | 702813.67 | 1311883.35 |
| 105 | 703098.85 | 1313000.13 |
| 106 | 703090.91 | 1313001.10 |
| 107 | 703089.48 | 1312987.71 |
| 108 | 703089.17 | 1312986.54 |
| 109 | 703004.30 | 1312791.62 |
| 110 | 703003.88 | 1312790.66 |
| 111 | 703003.59 | 1312789.64 |
| 112 | 702885.08 | 1311981.74 |
| 113 | 702883.86 | 1311980.24 |
| 114 | 702798.62 | 1311948.45 |
| 115 | 702795.28 | 1311947.07 |
| 116 | 702792.84 | 1311944.56 |
| 117 | 702788.83 | 1311885.58 |
| 118 | 702813.02 | 1311884.02 |
| 119 | 702813.58 | 1311892.65 |
| 120 | 702797.37 | 1311893.67 |
| 121 | 702800.49 | 1311939.61 |
| 122 | 702801.54 | 1311941.01 |
| 123 | 702874.13 | 1311968.09 |
| 124 | 702886.77 | 1311972.79 |
| 125 | 702889.96 | 1311974.02 |
| 126 | 702892.46 | 1311977.17 |
| 127 | 702893.00 | 1311980.58 |
| 128 | 703011.36 | 1312787.48 |
| 129 | 703011.63 | 1312788.42 |
| 130 | 703096.50 | 1312983.34 |
| 131 | 703096.98 | 1312984.43 |
| 132 | 703097.28 | 1312985.55 |
| 133 | 703097.43 | 1312986.74 |
| 134 | 703098.85 | 1313000.13 |
| 135 | 700504.85 | 1308925.65 |
| 136 | 700483.72 | 1308925.65 |
| 137 | 700482.35 | 1308925.69 |
| 138 | 700482.47 | 1308928.68 |

Взам. инв. №

Подп. и дата

Инв. № подл.

16113-П-115.000.000-ППУ-01-ТЧ-001

Лист

4

Изм. Кол.уч Лист № док. Подп Дата

Продолжение таблицы 6

| № на плане | X | Y |
|------------|-----------|------------|
| 139 | 700482.15 | 1308948.46 |
| 140 | 700481.59 | 1308953.46 |
| 141 | 700480.41 | 1309039.46 |
| 142 | 700480.77 | 1309060.99 |
| 143 | 700481.23 | 1309069.13 |
| 144 | 700481.52 | 1309091.63 |
| 145 | 700480.89 | 1309098.37 |
| 146 | 700480.98 | 1309109.13 |
| 147 | 700479.88 | 1309123.84 |
| 148 | 700477.64 | 1309144.20 |
| 149 | 700474.43 | 1309163.66 |
| 150 | 700469.37 | 1309187.86 |
| 151 | 700464.59 | 1309205.42 |
| 152 | 700462.23 | 1309214.70 |
| 153 | 700453.00 | 1309232.78 |
| 154 | 700448.16 | 1309248.28 |
| 155 | 700444.13 | 1309261.47 |
| 156 | 700441.29 | 1309281.44 |
| 157 | 700434.99 | 1309303.37 |
| 158 | 700423.47 | 1309342.97 |
| 159 | 700409.94 | 1309389.55 |
| 160 | 700385.88 | 1309470.59 |
| 161 | 700370.06 | 1309524.60 |
| 162 | 700351.22 | 1309586.42 |
| 163 | 700336.08 | 1309636.23 |
| 164 | 700326.89 | 1309654.49 |
| 165 | 700320.27 | 1309673.62 |
| 166 | 700317.44 | 1309682.98 |
| 167 | 700315.27 | 1309702.51 |
| 168 | 700307.18 | 1309725.88 |
| 169 | 700296.77 | 1309750.64 |
| 170 | 700288.43 | 1309767.20 |
| 171 | 700276.27 | 1309787.66 |
| 172 | 700259.17 | 1309811.78 |
| 173 | 700254.92 | 1309817.67 |
| 174 | 700239.49 | 1309834.20 |
| 175 | 700226.29 | 1309850.48 |
| 176 | 700221.37 | 1309856.73 |
| 177 | 700209.97 | 1309875.09 |
| 178 | 700202.15 | 1309886.32 |
| 179 | 700196.52 | 1309893.12 |
| 180 | 700190.18 | 1309902.27 |
| 181 | 700185.58 | 1309909.26 |

| № на плане | X | Y |
|------------|-----------|------------|
| 182 | 700182.21 | 1309914.96 |
| 183 | 700178.52 | 1309921.96 |
| 184 | 700173.23 | 1309933.94 |
| 185 | 700169.29 | 1309945.15 |
| 186 | 700165.26 | 1309960.46 |
| 187 | 700162.26 | 1309973.62 |
| 188 | 700160.59 | 1309987.22 |
| 189 | 700160.34 | 1309996.78 |
| 190 | 700161.06 | 1310008.33 |
| 191 | 700161.12 | 1310012.84 |
| 192 | 700163.80 | 1310035.20 |
| 193 | 700168.61 | 1310081.12 |
| 194 | 700175.97 | 1310152.09 |
| 195 | 700174.48 | 1310172.34 |
| 196 | 700177.15 | 1310202.36 |
| 197 | 700182.31 | 1310221.74 |
| 198 | 700188.78 | 1310296.52 |
| 199 | 700194.48 | 1310353.50 |
| 200 | 700196.04 | 1310374.66 |
| 201 | 700198.42 | 1310398.03 |
| 202 | 700203.16 | 1310450.22 |
| 203 | 700209.05 | 1310511.39 |
| 204 | 700213.34 | 1310561.15 |
| 205 | 700218.39 | 1310617.22 |
| 206 | 700221.45 | 1310650.07 |
| 207 | 700219.07 | 1310670.31 |
| 208 | 700220.94 | 1310692.23 |
| 209 | 700221.60 | 1310700.21 |
| 210 | 700227.22 | 1310719.78 |
| 211 | 700231.54 | 1310766.08 |
| 212 | 700236.89 | 1310826.57 |
| 213 | 700238.20 | 1310844.30 |
| 214 | 700243.30 | 1310892.50 |
| 215 | 700246.92 | 1310929.86 |
| 216 | 700246.47 | 1310934.92 |
| 217 | 700247.95 | 1310953.03 |
| 218 | 700247.46 | 1310963.13 |
| 219 | 700255.30 | 1311037.71 |
| 220 | 700258.34 | 1311043.29 |
| 221 | 700257.51 | 1311048.81 |
| 222 | 700257.71 | 1311055.65 |
| 223 | 700255.76 | 1311067.82 |
| 224 | 700250.96 | 1311079.20 |

| № на плане | X | Y |
|------------|-----------|------------|
| 225 | 700245.19 | 1311087.40 |
| 226 | 700240.83 | 1311091.96 |
| 227 | 700235.50 | 1311096.28 |
| 228 | 700230.03 | 1311099.65 |
| 229 | 700222.98 | 1311102.78 |
| 230 | 700221.54 | 1311102.80 |
| 231 | 700217.32 | 1311103.94 |
| 232 | 700214.37 | 1311104.51 |
| 233 | 700212.80 | 1311105.54 |
| 234 | 700209.83 | 1311106.84 |
| 235 | 700204.71 | 1311107.31 |
| 236 | 700196.57 | 1311107.18 |
| 237 | 700184.52 | 1311107.79 |
| 238 | 700154.85 | 1311112.24 |
| 239 | 700135.72 | 1311119.18 |
| 240 | 700120.76 | 1311121.67 |
| 241 | 700100.62 | 1311125.18 |
| 242 | 700075.24 | 1311129.10 |
| 243 | 700046.50 | 1311133.61 |
| 244 | 700022.09 | 1311138.83 |
| 245 | 699993.03 | 1311146.80 |
| 246 | 699966.77 | 1311155.82 |
| 247 | 699935.32 | 1311169.10 |
| 248 | 699897.76 | 1311186.84 |
| 249 | 699849.53 | 1311208.70 |
| 250 | 699798.38 | 1311231.38 |
| 251 | 699776.13 | 1311239.71 |
| 252 | 699754.96 | 1311246.29 |
| 253 | 699735.01 | 1311250.76 |
| 254 | 699719.43 | 1311254.51 |
| 255 | 699699.23 | 1311255.14 |
| 256 | 699684.31 | 1311257.47 |
| 257 | 699670.19 | 1311261.10 |
| 258 | 699650.91 | 1311268.46 |
| 259 | 699617.22 | 1311274.72 |
| 260 | 699609.99 | 1311276.51 |
| 261 | 699601.57 | 1311279.93 |
| 262 | 699591.89 | 1311286.16 |
| 263 | 699583.32 | 1311293.26 |
| 264 | 699579.13 | 1311293.12 |
| 265 | 699574.97 | 1311298.16 |
| 266 | 699569.70 | 1311307.52 |
| 267 | 699565.95 | 1311319.59 |

Взам. инв. №

Подп. и дата

Инв. № подл.

16113-П-115.000.000-ППУ-01-ТЧ-001

Лист

5

Изм. Кол.уч Лист № док. Подп Дата

Окончание таблицы 6

| № на плане | X | Y | № на плане | X | Y | № на плане | X | Y |
|------------|-----------|------------|------------|-----------|------------|------------|-----------|------------|
| 268 | 699565.00 | 1311333.35 | 292 | 699630.44 | 1311688.63 | 316 | 700222.55 | 1311123.49 |
| 269 | 699566.02 | 1311342.26 | 293 | 699590.58 | 1311335.03 | 317 | 700228.43 | 1311121.88 |
| 270 | 699568.14 | 1311352.96 | 294 | 699591.65 | 1311321.41 | 318 | 700232.04 | 1311120.60 |
| 271 | 699571.58 | 1311366.50 | 295 | 699597.24 | 1311309.82 | 319 | 700236.25 | 1311118.82 |
| 272 | 699575.51 | 1311399.16 | 296 | 699607.37 | 1311300.41 | 320 | 700236.98 | 1311119.23 |
| 273 | 699580.69 | 1311449.29 | 297 | 699619.19 | 1311295.72 | 321 | 700238.47 | 1311119.12 |
| 274 | 699582.14 | 1311454.15 | 298 | 699649.86 | 1311287.09 | 322 | 700258.80 | 1311105.03 |
| 275 | 699586.89 | 1311509.98 | 299 | 699709.16 | 1311275.13 | 323 | 700271.30 | 1311087.71 |
| 276 | 699586.89 | 1311515.51 | 300 | 699731.96 | 1311270.41 | 324 | 700277.92 | 1311069.50 |
| 277 | 699589.68 | 1311536.95 | 301 | 699745.86 | 1311267.62 | 325 | 700279.36 | 1311046.82 |
| 278 | 699590.50 | 1311540.77 | 302 | 699770.71 | 1311261.31 | 326 | 700184.63 | 1310006.18 |
| 279 | 699597.14 | 1311591.34 | 303 | 699796.64 | 1311252.49 | 327 | 700184.76 | 1309980.13 |
| 280 | 699607.89 | 1311690.11 | 304 | 699823.41 | 1311241.19 | 328 | 700189.46 | 1309955.95 |
| 281 | 699609.60 | 1311703.88 | 305 | 699839.09 | 1311233.83 | 329 | 700198.61 | 1309932.67 |
| 282 | 699607.41 | 1311711.05 | 306 | 699852.09 | 1311227.75 | 330 | 700212.27 | 1309910.93 |
| 283 | 699603.16 | 1311716.22 | 307 | 699877.86 | 1311215.67 | 331 | 700248.08 | 1309864.38 |
| 284 | 699599.24 | 1311718.72 | 308 | 699879.93 | 1311214.65 | 332 | 700284.45 | 1309816.79 |
| 285 | 699596.27 | 1311719.82 | 309 | 699905.75 | 1311202.97 | 333 | 700308.78 | 1309777.97 |
| 286 | 699597.61 | 1311731.03 | 310 | 699939.77 | 1311187.43 | 334 | 700324.57 | 1309745.00 |
| 287 | 699642.66 | 1311709.09 | 311 | 699974.97 | 1311173.21 | 335 | 700337.42 | 1309709.17 |
| 288 | 699641.10 | 1311698.22 | 312 | 700009.65 | 1311161.86 | 336 | 700489.46 | 1309203.11 |
| 289 | 699640.43 | 1311691.60 | 313 | 700064.00 | 1311149.52 | 337 | 700497.87 | 1309169.32 |
| 290 | 699636.81 | 1311692.09 | 314 | 700161.42 | 1311133.81 | 338 | 700503.35 | 1309131.40 |
| 291 | 699632.76 | 1311691.20 | 315 | 700206.23 | 1311126.25 | 339 | 700504.85 | 1309098.38 |

5 Перечень координат характерных точек границ зон планируемого размещения линейных объектов, подлежащих переносу (переустройству) из зон планируемого размещения линейных объектов

Линейные объекты, подлежащих переносу (переустройству) из зон планируемого размещения линейных объектов - отсутствуют.

6 Предельные параметры разрешенного строительства, реконструкции объектов капитального строительства, входящих в состав линейных объектов в границах зон их планируемого размещения

| Показатель | Единица измерения | Кол-во |
|---|-------------------|--------|
| Площадка одиночной скважины №91АХУ | | |
| Площадь освоения территории | м ² | 12059 |
| Площадь застройки | м ² | 262 |
| Площадь проездов | м ² | 2914 |
| Площадь покрытия | м ² | 5583 |
| Площадь озеленения | м ² | 1441 |
| Коэффициент застройки | % | 2,2 |
| Площадь спланированной территории | м ² | 1859 |

16113-П-115.000.000-ППУ-01-ТЧ-001

Лист

6

Взам. инв. №

Подп. и дата

Инв. № подл.

| Изм. | Кол.уч | Лист | № док. | Подп | Дата |
|------|--------|------|--------|------|------|
| | | | | | |

1QBFB0A



| Показатель | Единица измерения | Кол-во |
|---|-------------------|--------|
| Площадка одиночной скважины №92АХУ | | |
| Площадь освоения территории | м ² | 12931 |
| Площадь застройки | м ² | 295 |
| Площадь проездов | м ² | 3318 |
| Площадь покрытия | м ² | 5987 |
| Площадь озеленения | м ² | 1500 |
| Коэффициент застройки | % | 2,3 |
| Площадь спланированной территории | м ² | 1831 |
| Нефтегазосборный трубопровод от площадки одиночной скважины №92АХУ до точки врезки. Камера приема ОУ | | |
| Площадь освоения территории | м ² | 1492 |
| Площадь застройки | м ² | 57 |
| Площадь проездов | м ² | 602 |
| Площадь покрытия | м ² | 401 |
| Площадь озеленения | м ² | 250 |
| Коэффициент застройки | % | 3,8 |
| Площадь спланированной территории | м ² | 182 |

- 7 Информация о необходимости осуществления мероприятий по защите сохраняемых объектов капитального строительства (здания, строения, сооружения, объекты, строительство которых не завершено), существующих и строящихся на момент подготовки проекта планировки территории, а также объектов капитального строительства, планируемых к строительству в соответствии с ранее утвержденной документацией по планировке территории, от возможного негативного воздействия в связи с размещением линейных объектов**

Не требуется.

- 8 Информация о необходимости осуществления мероприятий по сохранению объектов культурного наследия от возможного негативного воздействия в связи с размещением линейных объектов**

Проект планировки территории выполнен в соответствии Градостроительным Кодексом РФ ст.45 п.10.

Отношения в области организации, охраны и использования объектов историко-культурного наследия регулируются федеральным законом №73-ФЗ от 25.06.2002г. «Об объектах культурного наследия (памятниках истории и культуры) народов Российской Федерации».

Во исполнение ст.30 Федерального закона №73-ФЗ до начала проведения земляных, строительных, мелиоративных, хозяйственных работ, необходимо провести государственную историко-культурную экспертизу в установленном данным Федеральным законом порядке.

По данным Управления по государственной охране объектов культурного наследия Республики Башкортостан объекты культурного наследия, включенные в Единый государственный реестр объектов культурного наследия народов Российской Федерации, на проектируемой территории отсутствуют.

| | | | | | |
|------|--------|------|--------|------|------|
| Изм. | Кол.уч | Лист | № док. | Подп | Дата |
| | | | | | |

9 Информация о необходимости осуществления мероприятий по охране окружающей среды

Воздействие на атмосферный воздух происходит в период обустройства и эксплуатации объектов. Воздействие на атмосферный воздух в период строительства временное. Источники выбросов загрязняющих веществ передвижные, характеризуются постоянным изменением местоположения и количеством одновременно работающих источников. В этот период загрязнение атмосферы ожидается при работе двигателей строительной техники, работе сварочных агрегатов, битумного котла, при выполнении погрузо-разгрузочных и лакокрасочных работ, работе дизельной электростанции. Согласно расчетам, при проведении строительных работ в атмосферный воздух будут выбрасываться загрязняющие вещества 24 наименований 1-4 класса опасности общей массой 2,4095 т.

При эксплуатации проектируемых объектов выбросы загрязняющих веществ в атмосферный воздух ожидаются от неорганизованных источников (неплотности в соединениях запорной арматуры). Перечень загрязняющих веществ, выбрасываемых в атмосферу от проектируемых объектов на период эксплуатации содержит: метан, этан, изобутан, бутан, пентан, гексан, метанол, толуол, нефрас. Валовый выброс составит: 0,4538 т/год.

Результаты расчета уровня загрязнения атмосферного воздуха свидетельствуют о том, что при строительстве проектируемых объектов и при вводе в эксплуатацию будет воздействие на атмосферный воздух будет допустимым.

Строительство проектируемых объектов производится строительной организацией. Численность строителей составляет 30 человек (15 чел – 1 бригада, 15 чел – 2 бригада).

Водопотребление. Водопотребление на хозяйственно-питьевые нужды рассчитывается из расчета 15 л/сутки на одного человека. Объем воды за весь период строительства составляет 52,425 м³.

Вода для хозяйственных нужд хранится в цистернах на территории временного полевого городка.

Водоотведение. Бытовые сточные воды образуются во временном полевом городке. Объем бытовых сточных вод равен объему водопотребления и составляет 15 л/сутки на одного работающего в смену, т.е. объем воды в период строительства проектируемых объектов составляет 52,425 м³.

В качестве приемника хозяйственно-бытовых сточных вод во временном городке строителей и для нужд строителей используют биотуалеты и умывальные, для приема хозяйственных стоков в проекте предусмотрена установка емкости объемом 3 м³ с прокладкой временного трубопровода канализации.

Земли, особенно отводимые в долгосрочное пользование, оказываются в течение длительного времени в период строительства и эксплуатации выведенными из естественных процессов продуцирования биомассы и средообразования. В целях охраны земель при проведении работ по обустройству объектов проектирования предусмотрен комплекс мероприятий. До начала строительных работ планируется снятие почвенно – растительного слоя, временное складирование его в бурты и использование в целях рекультивации, ограничение движения транспорта и техники, заправка автотранспорта только в специально отведенных местах, складирование, хранение материалов и образующихся отходов только в специально отведенных и оборудованных местах и исключительно в пределах полосы отвода.

После завершения строительства проводится техническая и биологическая рекультивация нарушенных земель временного пользования. Земли краткосрочного пользования подлежат рекультивации и передаются землепользователям. Земельные участки, отведенные в долгосрочное пользование на период эксплуатации проектируемых объектов, благоустраиваются.

Редких и исчезающих видов растительного и животного мира на выделенной территории не обнаружено.

| | | |
|--------------|--------------|--|
| 1QBF60C | Взам. инв. № | |
| | Подп. и дата | |
| Инв. № подл. | | |

| | | | | | | | |
|------|--------|------|--------|------|------|-----------------------------------|------|
| | | | | | | 16113-П-115.000.000-ППУ-01-ТЧ-001 | Лист |
| Изм. | Кол.уч | Лист | № док. | Подп | Дата | | 8 |

Для снижения нагрузки на растительный и животный мир предусмотрены следующие мероприятия: строгое соблюдение установленных границ земельного отвода, обеспечение средствами пожаротушения всех строительных объектов с целью сохранения растительного покрова от пожара, запрещение выжигания растительности, ограничение перемещения транспорта утвержденной схемой передвижения на территории производства работ, осуществление хранения и применения химических реагентов, горюче-смазочных и других опасных для объектов животного мира и среды их обитания материалов, сырья и отходов производства с соблюдением мер, гарантирующих предотвращение заболеваний и гибели объектов животного мира, ухудшения среды их обитания, отходы собирать в специально отведенных местах и по мере накопления вывозить на полигон для утилизации. В целях предотвращения гибели объектов животного и растительного мира предусматривается: ограждение на период строительства разрытых траншей, котлованов для предотвращения случайного попадания животных, ограничение доступа животных на технологические площадки путем установки ограждений и простейших отпугивающих устройств и др.

10 Информация о необходимости осуществления мероприятий по защите территории от чрезвычайных ситуаций природного и техногенного характера, в том числе по обеспечению пожарной безопасности и гражданской обороне

Мероприятия по предупреждению чрезвычайных ситуаций природного и техногенного характера

Проектируемый объект попадает в зону возможных сильных разрушений от взрывов и пожаров, происходящих в мирное время в результате аварий.

Персонал, обслуживающий проектируемые объекты, осведомлен о наличии соседних ПОО и возможных аварийных ситуациях на них, что обеспечивает своевременное обнаружение опасности и принятие адекватных мер по спасению.

Для защиты людей на время проведения строительно-монтажных работ в проектной документации предусмотрены следующие мероприятия:

- для оповещения при возникновении ЧС строительная бригада снабжена мобильным комплектом радиостанции типа «Motorola»;
- бригада, выполняющая работы, должна иметь аптечку с необходимым запасом медикаментов и перевязочных материалов по установленному перечню. Весь производственный персонал должен быть обучен способам оказания первой помощи пострадавшим при несчастных случаях;
- к работам на опасных производственных объектах допускаются работники после обучения безопасным методам и приемам выполнения работ, стажировки на рабочем месте, проверки знаний и практических навыков, проведения инструктажа по безопасности труда на рабочем месте и при наличии удостоверения, дающего право допуска к определенному виду работ;
- работники строительной бригады оснащаются средствами индивидуальной защиты (спецодежда, спецобувь, средства защиты головы – каска защитная, средства защиты рук - рукавицы брезентовые) и средствами индивидуальной защиты органов дыхания (СИЗОД) соответствующих типов и марок;
- строительная бригада должна оснащаться транспортными средствами, оборудованными искрогасителями, инструментом искробезопасного исполнения, необходимыми средствами пожаротушения.
- На площадке строительства отнесенной к V категории (относительно устойчивой) к карстовым провалам (согласно требованиям ТСН 302-50-95 РБ) необходимо предусмотреть меры противокарстовой защиты профилактического характера, направленные на максимальное сохранение естественных

| | |
|--------------|--------------|
| Инв. № подл. | Взам. инв. № |
| | Подп. и дата |

| | | | | | | | |
|------|--------|------|--------|------|------|-----------------------------------|------|
| Изм. | Кол.уч | Лист | № док. | Подп | Дата | 16113-П-115.000.000-ППУ-01-ТЧ-001 | Лист |
| | | | | | | | 9 |

1QBF60D



гидрогеологических условий площадки и мероприятия по защите элювиальных грунтов от замачивания.

- К ним относятся согласно СП 116.13330.2012 и СП 22.13330.2011 следующие мероприятия:
- - тщательная вертикальная планировка земной поверхности и устройство ливневой канализации с отводом вод за пределы застраиваемых участков;
- -мероприятия по борьбе с утечками промышленных и хозяйственно-бытовых вод;
- -выполнение земляных работ, устройство фундаментов и обратной засыпке в кратчайшие сроки без длительных перерывов;
- -исключение затопления и промораживания котлованов и траншей, пазух фундаментов в процессе производства работ нулевого цикла, а также при простоях и технологических перерывах;
- – открытая откачка ливневых поверхностных вод с вывозом к месту утилизации (см. раздел 6 «Проект организации строительства»);
- -недобор грунта в котлованах;
- -строгий контроль за качеством работ по гидроизоляции, укладке водонесущих коммуникаций и продуктопроводов, засыпке пазух котлованов.
- Необходимо соблюдать нормальный режим эксплуатации территории и своевременно устранять повреждения отмостки и других водоотводных элементов территории.
- Проектом предусматриваются следующие конструктивные решения:
- - анкеровка емкостей от всплытия путем крепления к бетонным блокам с помощью хомутов и металлической рамы;
- -бетонные и железобетонные конструкции выполняются из бетона марки по морозостойкости F150 , по водонепроницаемости – W4;
- Обратную засыпку котлованов выполнить песком средней крупности со следующими нормативными характеристиками: $\phi^H=35^0$; $c=0,001$ МПа; $\gamma^H=1,55-1,7$ т/м3; $E^H=30$ МПа.
- При устройстве пробуренных котлованов под опоры сооружений, котлованов под заглубленные емкости не допускать замачивание грунтов оснований и перерывов в процессе производства работ.
- В проекте предусмотрены мероприятия против сил морозного пучения – планировочная насыпь выполняется из непучинистого, непросадочного грунта, верхняя часть опор, находящаяся в грунте, засыпается среднезернистым песком. Под основаниями из плит выполняется замена грунта на среднезернистый песок.
- Предусмотрены конструктивные мероприятия по защите грунтов от замачивания атмосферными осадками – отмостки вокруг плит оснований, опор с уклоном от оснований и опор.

О произошедших авариях дежурный оператор должен:

- немедленно сообщить об этом руководству и сменному диспетчеру ЦИТС НГДУ «Чекмагушнефть»;
 - отключить поврежденный участок и принять меры по ликвидации аварии в соответствии с планом возможных аварий (ПЛВА);
 - проинформировать диспетчера ЦИТС о принятых мерах по ликвидации аварии;
 - сделать краткую, но ясную запись о случившемся в сменном (вахтовом) журнале, фиксируя место, сущность, причину аварии, принятые меры.
- Диспетчер ЦИТС ООО «Башнефть-Добыча» сообщает о ЧС:
- в контролирующие органы об авариях, в результате которых разлив нефти составляет:
 - 40 т на промышленной площадке с твердым покрытием;

| | | | | |
|---------|--------------|--------------|--------------|--|
| 1QBF60E | Взам. инв. № | Подп. и дата | Инв. № подл. | |
| | | | | |

16113-П-115.000.000-ППУ-01-ТЧ-001

Лист

10

| | | | | | |
|------|--------|------|--------|------|------|
| Изм. | Кол.уч | Лист | № док. | Подп | Дата |
| | | | | | |

- 20 т на промышленной площадке без покрытия;
 - 30 т на территории населенных пунктов с твердым покрытием;
 - 15 т на территории населенных пунктов без покрытия;
 - любой факт разлива в водоохраных зонах водных объектов;
 - 7 т на прочих территориях.
 - в территориальное Управление Ростехнадзора по РБ об авариях, последствиями которых являются:
 - несчастные случаи и гибель людей;
 - взрывы и пожары;
 - аварии 1 и 2 категории, не повлекшие за собой несчастных случаев.
 - в территориальные органы Роспотребнадзора по РБ о случаях попадания нефти в реки и водоемы, а при загрязнении рек и водоемов рыбохозяйственного назначения – в инспекцию рыбоохраны.
 - в местные органы ФСБ об авариях, последствиями которых являются несчастные случаи и гибель людей, взрывы и пожары, а также, если имеются основания предполагать вероятность умышленной организации аварии.
- Оповещение работников ООО «Башнефть-Добыча» и сервисных организаций об угрозе или возникновении ЧС осуществляет старший сменный диспетчер путем передачи информации по существующей системе оповещения, включая автоматизированную систему оповещения, а также телефонную и радиосвязь.

Мероприятия по обеспечению пожарной безопасности

Противопожарная защита (далее ППЗ) представляет собой комплекс инженерно-технических и организационных мероприятий, направленных на создание пожарной безопасности объекта. Для обеспечения ППЗ на объектах вводят ограничения на количество горючих веществ, находящихся в обращении, и регламентируют их размещение в помещениях; создают условия, предотвращающие распространение пожара; применяют средства пожаротушения, позволяющие ограничить размеры пожара и ликвидировать его; устанавливают в зданиях и сооружениях огнестойкие конструкции; создают условия беспрепятственной эвакуации людей во время пожара до наступления предельно допустимых уровней опасных факторов пожара. Кроме того, проводят профилактические мероприятия по предупреждению пожаров и мероприятия пожарной строительной профилактики, строго соблюдают правила устройств электроустановок и обеспечивают производство системами обнаружения пожара и оповещения о пожаре, а также средствами пожаротушения.

Согласно требованиям Федерального закона № 123-ФЗ (статья 5) и ГОСТ 12.1.004-91 система обеспечения пожарной безопасности объектов включает в себя:

- систему предотвращения пожара;
- систему противопожарной защиты;
- комплекс организационно-технических мероприятий по обеспечению пожарной безопасности.

Комплекс организационно-технических мероприятий по обеспечению пожарной безопасности

К организационно-техническим мероприятиям по обеспечению пожарной безопасности проектируемых объектов относятся:

- ознакомление всех работающих с основными требованиями пожарной безопасности и мерами личной предосторожности, которые необходимо соблюдать при возникновении пожара, а также с планом эвакуации людей;
- обозначение категорий по взрывопожарной и пожарной опасности на всех открытых технологических установках, сооружениях и зданиях, а также классов взрывоопасных и пожароопасных зон в соответствии с проектной документацией;

| | | |
|--------------|--------------|--|
| 1QBF60F | Взам. инв. № | |
| | Подп. и дата | |
| Инв. № подл. | | |

| | | | | | | | |
|------|--------|------|--------|------|------|-----------------------------------|------|
| | | | | | | 16113-П-115.000.000-ППУ-01-ТЧ-001 | Лист |
| Изм. | Кол.уч | Лист | № док. | Подп | Дата | | 11 |

- установка перед въездом на территорию объекта схемы организации движения автотранспортной техники с указанием основных сооружений, противопожарных проездов. Помимо схемы, на территории объектов установлены знаки пожарной безопасности в соответствии с требованиями ГОСТ 12.4.026-2001. Перечень и расстановка знаков на территории проектируемого объекта приведены на рисунке 2;

- дороги, проезды и подъезды к зданиям, наружным установкам, водоисточникам, используемым для целей пожаротушения, должны быть всегда свободными для проезда пожарной техники, содержаться в исправном состоянии, а зимой быть очищенными от снега и льда;

- поддержание на территории установленного противопожарного режима (запрет курения на территории, оборудовать рабочие места инструкциями, плакатами и знаками пожарной безопасности, обеспечивать четкий порядок проведения ремонтных и огневых работ);

- не допускается загромождения подъездов, подходов и проходов к проектируемым объектам;

- все работники организаций допускаются к работе только после прохождения первичного инструктажа, с дальнейшим прохождением периодических инструктажей, в т.ч. по вопросам соблюдения требований пожарной безопасности, а при изменении специфики работы проходить дополнительное обучение по пожарной безопасности, в т.ч., по предупреждению и тушению возможных пожаров. Члены бригады, не прошедшие инструктаж, к работе не допускаются;

- обслуживающий персонал обучается правилам работы со специальными устройствами и приспособлениями для пожаротушения и ликвидации возможных аварий и первичными средствами пожаротушения, периодически необходимо производить учения по ликвидации возможных аварий и загораний;

- принимать меры к устранению обнаруженных нарушений правил пожарной безопасности;

- в организации определяют порядок и сроки прохождения противопожарного инструктажа и занятий по пожарно-техническому минимуму, а также назначены ответственные за их проведение;

- проверка исправности специальных устройств и приспособлений для пожаротушения и ликвидации возможных аварий;

- ремонтно-восстановительное подразделение оснащается транспортными средствами, оборудованными искрогасителями, инструментом искробезопасного исполнения, необходимыми средствами пожаротушения, аптечкой, запасом чистой (питьевой) воды, герметичными контейнерами из негорючих материалов для транспортировки промасленной ветоши и замазученного песка к местам утилизации. Если во время ремонта будет обнаружено присутствие горючего продукта, работы, связанные с применением открытого огня, должны быть немедленно прекращены, люди удалены на безопасное расстояние. Ремонт возобновлять только после проверки, если она выявит отсутствие опасной концентрации продукта;

- вокруг взрывопожароопасных объектов, расположенных на территории проектируемых объектов, необходимо своевременно очищать от горючих отходов, мусора, тары, опавших листьев, травы. Не допускается складирование (хранение) горючих материалов в указанной зоне;

- запрещается на территории объекта разведение костров, выжигание травы, нефти;

- не допускать замазученность производственной территории и оборудования;

- промасленный, либо пропитанный нефтью обтирочный материал необходимо собирать в специальные металлические контейнеры, исключая образование, с плотно закрывающимися крышками и удаляться в специально отведенное место, с последующей утилизацией;

- проливы ЛВЖ засыпаются песком, замазученный песок собирается в герметичный контейнер;

1QBF60G



| | | |
|--------------|--------------|--------------|
| Изм. № подл. | Подп. и дата | Взам. инв. № |
| | | |

| | | | | | | | |
|------|--------|------|--------|------|------|-----------------------------------|------|
| Изм. | Кол.уч | Лист | № док. | Подп | Дата | 16113-П-115.000.000-ППУ-01-ТЧ-001 | Лист |
| | | | | | | | 12 |

- противопожарные расстояния между зданиями и сооружениями не разрешается использовать под складирование материалов, для стоянки транспорта и строительства зданий и сооружений.

Для обеспечения нормальных условий эксплуатации трубопровода устанавливается охранная зона в соответствии с СТО 03-191-2006, РД 39-132-94:

- вдоль трассы трубопровода – участок земли по 25 м от оси трубопровода с каждой стороны;

- вдоль подводных переходов трубопроводов – в виде участка от водной поверхности до дна, заключенного между параллельными вертикальными плоскостями, отстоящими от осей крайних ниток трубопроводов на 100 м с каждой стороны.

В охранной зоне трубопровода сторонним организациям без письменного согласия владельцев запрещается:

- возводить любые постройки и сооружения;

- высаживать деревья и кустарники всех видов, складывать корма, удобрения и материалы;

- сооружать проезды и переезды через трассы трубопроводов, устраивать стоянки автомобильного транспорта, тракторов и механизмов, размещать коллективные сады и огороды.

Вдоль трассы трубопровода создаются защитные (буферные) зоны с целью предотвращения отрицательных воздействий трубопровода на объекты, расположенные по границам этих зон. Величина защитных зон определяется по СП 34-116-97 расстоянием от оси подземного трубопровода до объектов, зданий и сооружений. В пределах защитных зон запрещается строительство каких-либо объектов без согласования с эксплуатирующей организацией.

Порядок совместных действий персонала предприятия и подразделения пожарной охраны

При обнаружении пожара работники, обслуживающие проектируемые объекты, обязаны:

- немедленно вызвать пожарную часть;
- организовать встречу пожарного подразделения и оказать ему содействие;
- сообщить дежурному диспетчеру;
- вызвать к месту пожара старшего по объекту;
- принять меры по ликвидации пожара первичными средствами.

Старший по объекту, прибывший к месту пожара, убедившись, что пожарная часть вызвана, обязан:

- продублировать сообщение в пожарную часть, диспетчеру цеха;
- сообщить о пожаре руководству предприятия;
- организовать встречу пожарного подразделения и оказывать ему содействие;
- удалить из опасной зоны сотрудников, не занятых ликвидацией пожара;
- отключить электроэнергию, перекрыть инженерные коммуникации, остановить работу агрегатов и инженерных систем;
- прекратить в пожароопасной зоне все работы, не связанные с тушением пожара;
- в случае создания опасной ситуации, организовать спасение и эвакуацию работающих;
- руководить тушением пожара с использованием первичных средств;

Общее руководство по тушению пожара до прибытия пожарного подразделения осуществляет старший по объекту, который обязан:

- обеспечить защиту людей, принимающих участие в тушении пожара, от поражения электрическим током, отравления, ожогов;
- контролировать и соблюдать технику безопасности при тушении пожара;
- организовать оказание неотложной медицинской помощи пострадавшим, вызвать скорую помощь при наличии пострадавших.

1QBF60H



| | | |
|--------------|--------------|--------------|
| Изм. № подл. | Подп. и дата | Взам. инв. № |
| | | |

| | | | | | | | |
|------|--------|------|--------|------|------|-----------------------------------|------|
| Изм. | Кол.уч | Лист | № док. | Подп | Дата | 16113-П-115.000.000-ППУ-01-ТЧ-001 | Лист |
| | | | | | | | 13 |

При прибытии пожарного подразделения старший по объекту, руководивший тушением пожара, обязан:

- сообщить старшему пожарного подразделения необходимые сведения об особенностях горящего объекта и о ходе тушения пожара;
- обеспечить безопасность работы пожарного подразделения от поражения электрическим током и других факторов.

Старший прибывшего пожарного подразделения организует штаб тушения пожара. В состав штаба включаются ответственные представители предприятия.

Перечень мероприятий по гражданской обороне

Отнесение объекта к категории по ГО осуществляется в соответствии с требованиями постановления Правительства РФ от 19.09.98 г. № 1115 «О порядке отнесения организации к категориям по гражданской обороне», «Перечнем показателей для отнесения организаций и объектов к категориям по гражданской обороне для топливно-энергетического комплекса», утвержденным Министром топлива и энергетики России, введенным в действие приказом МЧС России от 23.03.99 г. № 013.

Проектируемые объекты находятся на территории Кушнаренковского района в ~80 км от границы проектной застройки г. Уфа, отнесенного к группе по территориям по ГО. Вблизи объекты, отнесенные к категории по ГО, отсутствуют.

В соответствии с исходными данными, выданными Главным управлением МЧС России по Республике Башкортостан и СП 165.1325800.2014 (п. 4.4–4.13), проектируемый объект расположен вне зон возможного сильного радиоактивного загрязнения (заражения) и возможного опасного химического заражения.

Учитывая гидрогеографические особенности региона и связанное с ним отсутствие водохранилищ, обладающих гидросооружениями с напорными фонтанами, при разрушении которых возможно образование волн прорыва, а так же топографические условия местности, проектируемые объекты не попадают в зону возможного катастрофического затопления в результате разрушения гидроузлов.

Согласно исходным данным, выданным Главным управлением МЧС России по Республике Башкортостан, проектируемый объект находится в зоне возможных сильных разрушений от взрывов, происходящих в мирное время в результате аварий (приложение А СП 165.1325800.2014). Для объектов, не отнесенных к категории по ГО, но являющихся взрывоопасными, в п. 5.4 определены границы зон возможной опасности.

Согласно ГОСТ Р 55201-2012 Республика Башкортостан входит в зону светомаскировки.

11 Перечень нормативно-технической документации

- 1 Градостроительный Кодекс Российской Федерации
- 2 Земельный Кодекс Российской Федерации
- 3 Лесной кодекс Российской Федерации от 4 декабря 2006 г. № 200-ФЗ
- 4 Водный Кодекс Российской Федерации от 03.06.2006 г. № 74-ФЗ (ред. 19.07.2011г.)
- 5 Федеральный Закон № 7-ФЗ от 10.01.2002г. (ред. 18.07.2011г.) « Об охране окружающей среды»
- 6 Федеральный Закон № 261-ФЗ от 11.11.2009 г. «Об энергоэффективности»
- 7 Федеральный закон Российской Федерации от 10.01.2002 № 7-ФЗ «Об охране окружающей среды»
- 8 Федеральный закон Российской Федерации от 04.05.1999 № 96-ФЗ «Об охране атмосферного воздуха»
- 9 СП 42.13330.2011 (СНиП 2.07.01-89*) Градостроительство. Планировка и застройка городских и сельских поселений

| | | |
|--------------|--------------|--------------|
| Инв. № подл. | Подп. и дата | Взам. инв. № |
| | | |

16113-П-115.000.000-ППУ-01-ТЧ-001

| | | | | | | |
|------|--------|------|--------|------|------|------|
| Изм. | Кол.уч | Лист | № док. | Подп | Дата | Лист |
| | | | | | | 14 |

1QBF601



10 СТО 03-191-2006 «Эксплуатация промысловых трубопроводов ОАО «АНК «Башнефть»

11 Постановления Правительства РФ от 16 февраля 2008 г. № 87 «О составе разделов проектной документации и требования к их содержанию»

12 СП 18.13330.2011 «Генеральные планы промышленных предприятий. Актуализированная редакция СНиП II-89-80*»

13 СП 4.13130.2013 «Системы противопожарной защиты. Ограничение распространения пожара на объектах защиты. Требования к объемно-планировочным решениям»

14 СНиП 23-01-99 «Строительная климатология»

15 Основные положения о рекультивации земель, снятии, сохранении и рациональном использовании плодородного слоя почвы, утвержденные Минприроды России и Госкомзема от 22 декабря 1995 г. № 525/67

16 ГОСТ 17.5.3.04-83 Охрана природы. Земли. Общие требования к рекультивации земель

17 ГОСТ 17.4.3.04-85 Охрана природы. Почвы. Общие требования к контролю и охране от загрязнения

18 ГОСТ 17.2.1.03-84 Охрана природы. Атмосфера. Термины и определения контроля загрязнения

19 ГОСТ 17.2.1.04-77 Охрана природы. Атмосфера. Источники и метеорологические факторы загрязнения и промышленные выбросы. Основные термины и определения

20 Постановление Правительства РФ от 31.03.2017 N 402 "Об утверждении Правил выполнения инженерных изысканий, необходимых для подготовки документации по планировке территории, перечня видов инженерных изысканий, необходимых для подготовки документации по планировке территории, и о внесении изменений в постановление Правительства Российской Федерации от 19 января 2006 г. N 20"

21 Приказ Минфина России от 05.11.2015 N 171н "Об утверждении Перечня элементов планировочной структуры, элементов улично-дорожной сети, элементов объектов адресации, типов зданий (сооружений), помещений, используемых в качестве реквизитов адреса, и Правил сокращенного наименования адресообразующих элементов" (Зарегистрировано в Минюсте России 10.12.2015 N 40069)

22 «Положение о составе и содержании проектов планировки территории, предусматривающих размещение одного или нескольких линейных объектов», утвержденное постановлением Правительства Российской Федерации №564 от 12.05.2017г.

23 Нормы отвода земель для размещения автомобильных дорог и (или) объектов дорожного сервиса, утвержденные постановлением Правительства Российской Федерации №717 от 02.09.2009г.

24 СНиП 2.05.02-85 «Автомобильные дороги»

25 Нормы отвода земель для электрических сетей напряжением 0,38 - 750 кВ

26 Методические указания по проектированию, строительству и эксплуатации сельских электрических сетей «Об укрупненных величинах площадей отвода земли под опоры ВЛ 6-10 кВ»

27 Нормы отвода земель для магистральных трубопроводов СН 452-73

28 Нормы отвода земель для магистральных водоводов и канализационных коллекторов СН 456-73

29 Нормы отвода земель для нефтяных и газовых скважин СН 459-74

1QBF60U



| | | | | | |
|---------------|--------------|--------------|--------|------|------|
| Изм. | Кол.уч | Лист | № док. | Подп | Дата |
| | | | | | |
| Интв. № подл. | Подп. и дата | Взам. инв. № | | | |

16113-П-115.000.000-ППУ-01-ТЧ-001

Лист

15

12 Перечень используемых сокращений

| Сокращения слов и словосочетаний | |
|----------------------------------|--|
| Сокращение | Слово/словосочетание |
| 1 | 2 |
| линейный объект | «Обустройство скважин №№91АХУ, 92АХУ Ахтинского лицензионного участка» |
| АНК | акционерная нефтяная компания |
| га | гектар |
| ООО | общество с ограниченной ответственностью |
| п. | поселок |
| ПАО | публичное акционерное общество |
| СП | сельское поселение |
| СН | строительные нормы |
| сущ. | существующий |

1QBF60K



| | | |
|--------------|--------------|--------------|
| Инв. № подл. | Подп. и дата | Взам. инв. № |
| | | |

| | | | | | | | |
|------|--------|------|--------|------|------|-----------------------------------|------|
| Изм. | Кол.уч | Лист | № док. | Подп | Дата | 16113-П-115.000.000-ППУ-01-ТЧ-001 | Лист |
| | | | | | | | 16 |

Состав авторского коллектива

Главный инженер проекта

К.М. Белобородов

Начальник отдела

Р. Т. Манашев

Руководитель сектора

Р. А. Абдуллин

Ведущий инженер

Я. Э. Гейер

Ведущий инженер

А.Ф. Исрафилов

1QBF60L



| | | |
|--------------|--------------|--------------|
| Инв. № подл. | Подп. и дата | Взам. инв. № |
| | | |

| | | | | | | | |
|------|--------|------|--------|------|------|-----------------------------------|------|
| | | | | | | 16113-П-115.000.000-ППУ-01-ТЧ-001 | Лист |
| | | | | | | | 17 |
| Изм. | Кол.уч | Лист | № док. | Подп | Дата | | |

Таблица регистрации изменений

| Изм. | Номера листов (страниц) | | | | Всего листов (страниц) в док. | Номер док | Подп. | Дата |
|------|-------------------------|------------|-------|----------------|-------------------------------|-----------|-------|------|
| | Изменённых | Заменённых | Новых | Аннулированных | | | | |
| | | | | | | | | |
| | | | | | | | | |
| | | | | | | | | |
| | | | | | | | | |
| | | | | | | | | |
| | | | | | | | | |
| | | | | | | | | |
| | | | | | | | | |
| | | | | | | | | |
| | | | | | | | | |
| | | | | | | | | |
| | | | | | | | | |
| | | | | | | | | |
| | | | | | | | | |
| | | | | | | | | |
| | | | | | | | | |
| | | | | | | | | |
| | | | | | | | | |
| | | | | | | | | |
| | | | | | | | | |
| | | | | | | | | |
| | | | | | | | | |
| | | | | | | | | |
| | | | | | | | | |
| | | | | | | | | |
| | | | | | | | | |
| | | | | | | | | |
| | | | | | | | | |
| | | | | | | | | |
| | | | | | | | | |
| | | | | | | | | |
| | | | | | | | | |
| | | | | | | | | |
| | | | | | | | | |
| | | | | | | | | |
| | | | | | | | | |

| | | | | | |
|------|--------|------|--------|------|------|
| Изм. | Кол.уч | Лист | № док. | Подп | Дата |
|------|--------|------|--------|------|------|

Взам. инв. №

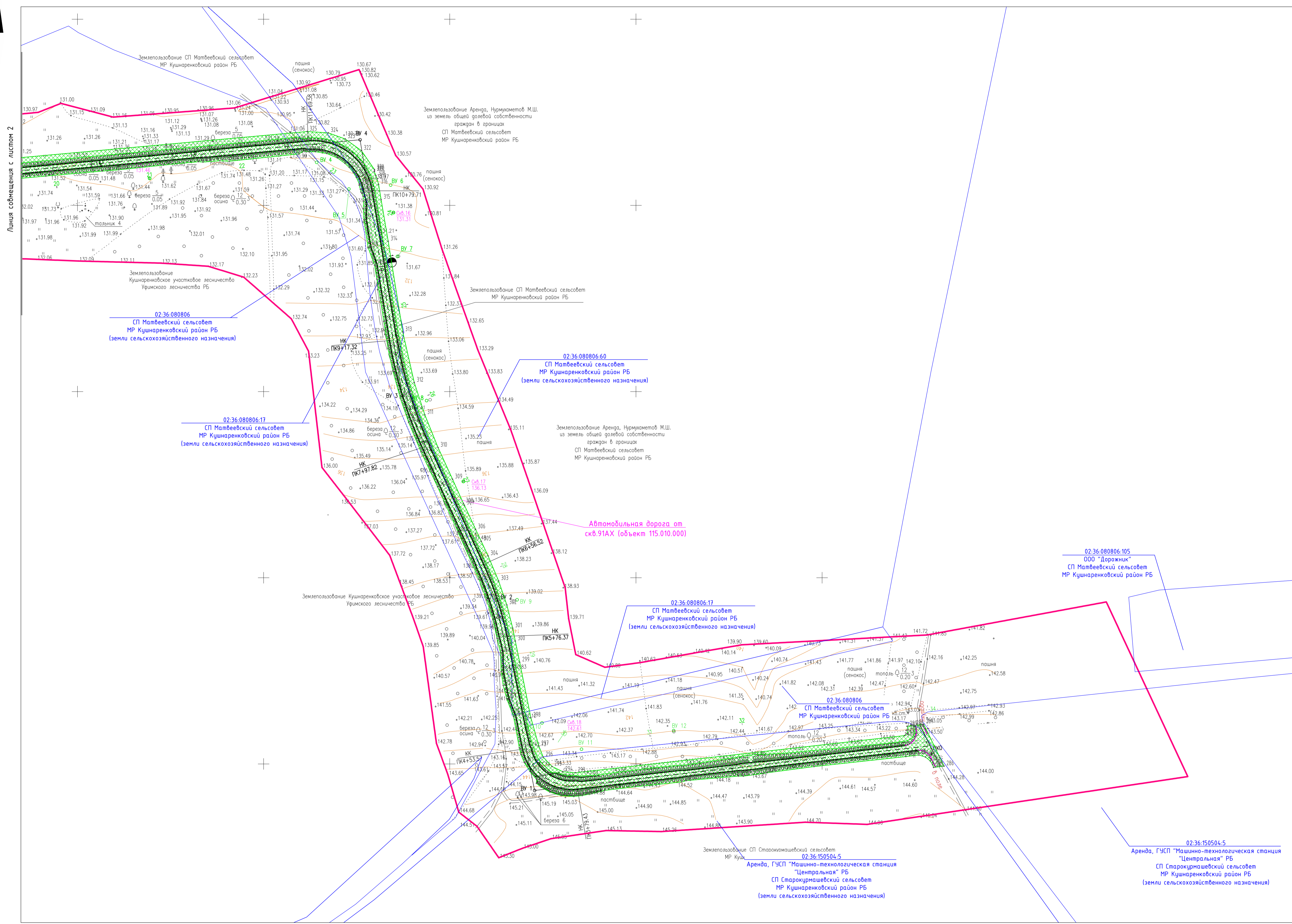
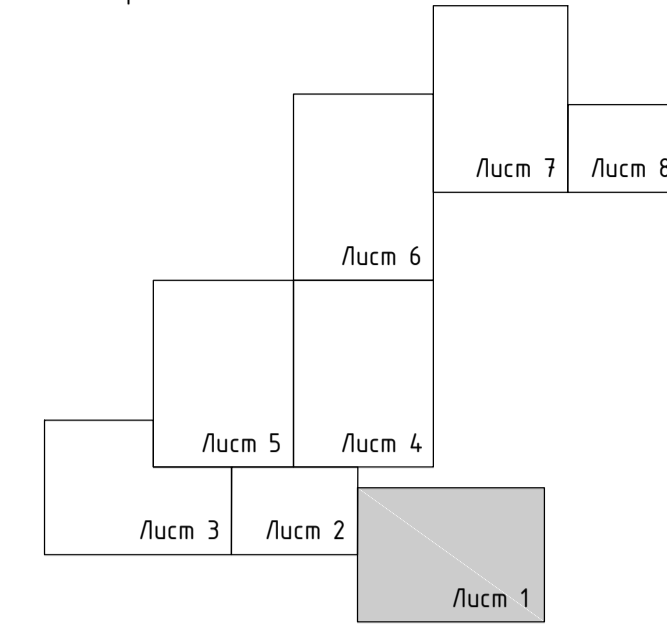
Подп. и дата

Изм. № подл.

16113-П-115.000.000-ППУ-01-ТЧ-001

Лист
18





Условные обозначения

- - Граница разработки проекта планировки
- - Трасса ЛАЗ проект
- - Трасса ВЛ проект
- - Нефтепровод проект
- - - - Автомобильная дорога проект
- - Проектируемая опора ВЛ
- Границы существующих земельных участков
- :080802.20 - Кадастровый номер земельных участков
- Охранная зона нефтепровода
- Охранная зона ВЛ 6 кВ
- Охранная зона ЛАЗ
- .16 - Номера характерных точек границ зон планируемого размещения объектов
- Границы зон планируемого размещения линейных объектов
- ← - СЗЗ от площадки

1 Перечень координат характерных точек границ зон планируемого размещения линейных объектов ск. 16113-П-115.000.000-ППУ-01-Ч-001 таблица 6
2 Ввиду отсутствия территорий общего пользования, красные линии проектом планировки не устанавливаются

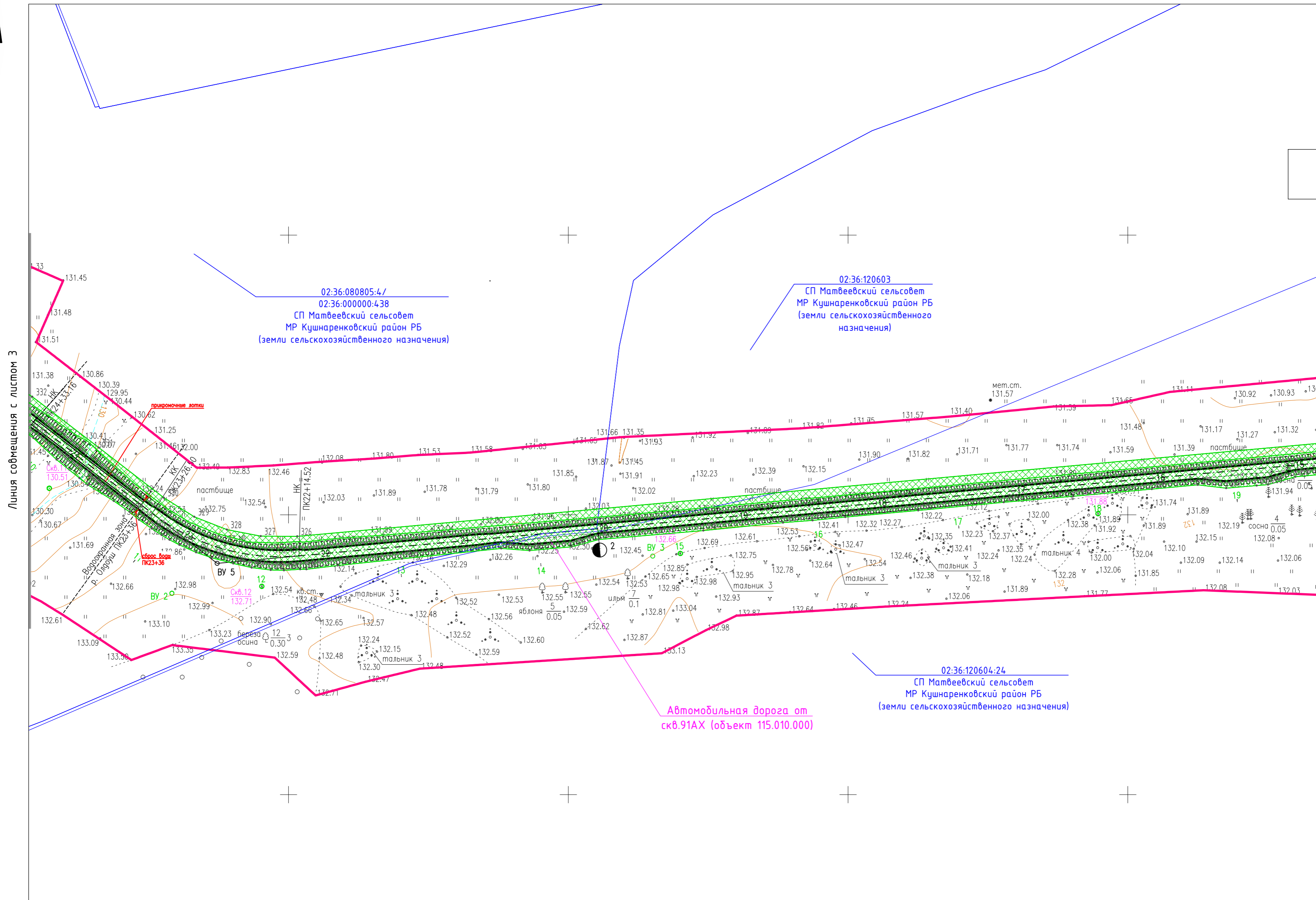
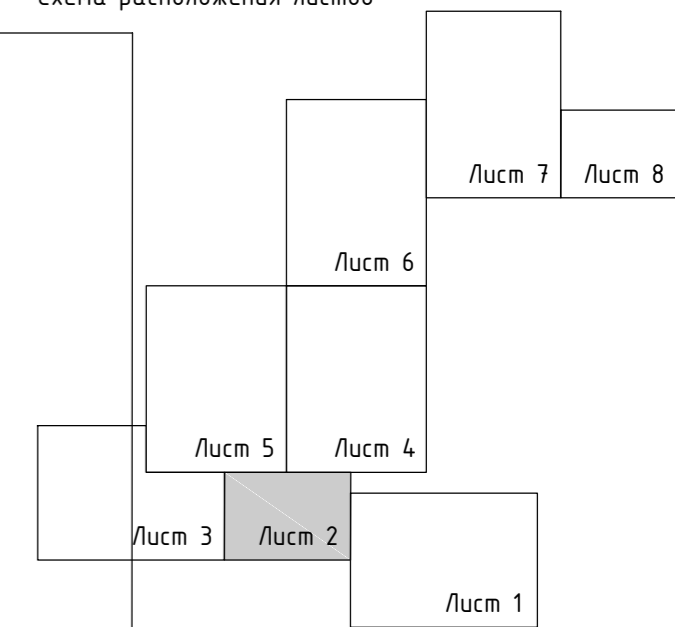
| | | | | | |
|--|---------|----------|---|---------|----------|
| 16113-П-115.000.000-ППУ-01-Ч-001 | | | | | |
| Обустройство скважин МНЭЯКУХ, 92АХУ Ахтинского лицензионного участка | | | | | |
| Изм. | Копиру. | Лист | Изд. | Подпись | Дата |
| Разраб. | Исх. | Исх. | Исх. | Исх. | 19.04.20 |
| Вед. инж. | Инж. | Инж. | Инж. | Инж. | 19.04.20 |
| Проект планировки территории | | | Страница | Лист | Листов |
| | | | П | 1 | 8 |
| И. контр. | Рабочая | 19.04.20 | Чертеж красных линий. Чертеж границ зон планируемого размещения линейных объектов. М 1:2000 | | |
| Нач. оп. | Машаев | 19.04.20 | ООО "РН-БашНИИнефть" | | |

Формат А1

1064401
Лиц. № поз. 1064401
Полное и фами. Векм. инб. №



Схема расположения листов



Линия совмещения с листом 1

Линия совмещения с листом 3

Условные обозначения

- Граница разработки проекта планировки
- Трасса ЛАЗ проект
- Трасса ВЛ проект
- Нефтепровод проект
- Автомобильная дорога проект
- Проектируемая опора ВЛ
- Границы существующих земельных участков
- Кадастровый номер земельных участков
- Охранная зона нефтепровода
- Охранная зона ВЛ 6 кв
- Охранная зона ЛАЗ
- Номера характерных точек границ зон планируемого размещения объектов
- Границы зон планируемого размещения линейных объектов
- СЗЗ от площадки

1 Перечень координат характерных точек границ зон планируемого размещения линейных объектов см. 16113-П-115.000.000-ППУ-01-ТЧ-001 таблица 6
 2 Ввиду отсутствия территорий общего пользования, красные линии проектом планировки не устанавливаются

16113-П-115.000.000-ППУ-01-Ч-002

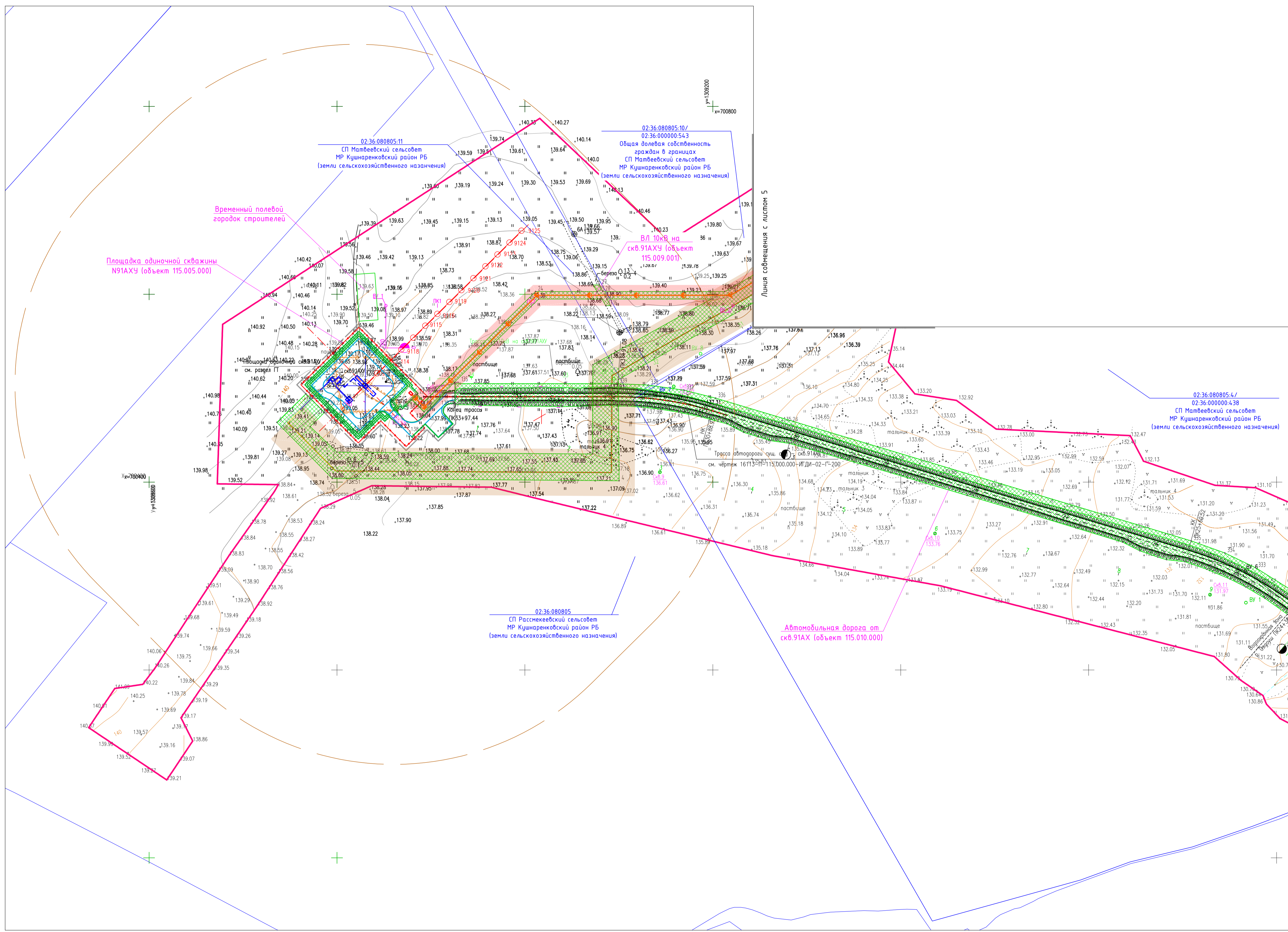
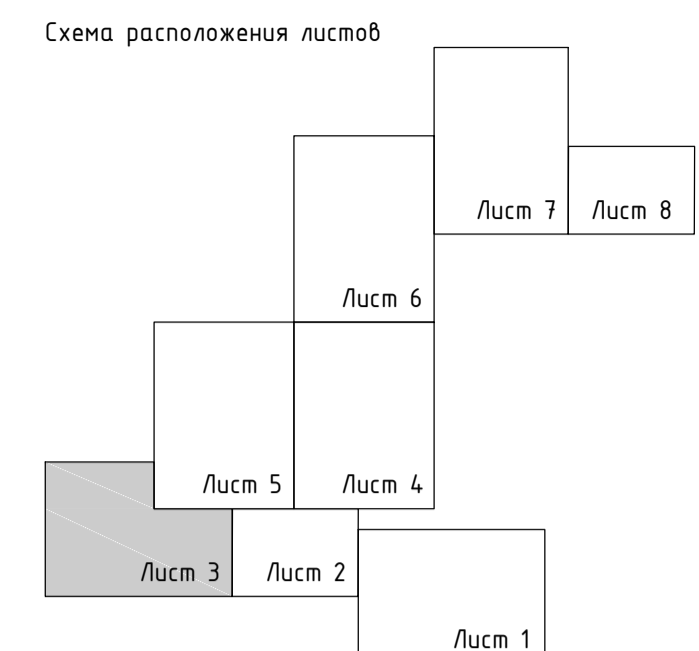
Обустройство скважин №91АХУ, 92АХУ Ахтинского лицензионного участка

| Изм. | Кол.уч. | Лист | Н док. | Подпись | Дата | Стадия | Лист | Листов |
|-----------|---------|-----------|--------|---------|----------|---|------|--------|
| Разраб. | | Исрафилов | | | 19.04.20 | | | |
| Вед. инж. | | Гейер | | | 19.04.20 | | | |
| Н. контр. | | Рогожина | | | 19.04.20 | Чертеж красных линий. Чертеж границ зон планируемого размещения линейных объектов. М 1:2000 | | |
| Нач. отд. | | Манашев | | | 19.04.20 | | | |

ООО "РН-БашНИПИнефть"

ЮвнЛ01

Инв. N подл. Подпись и дата Взам. инв. N



Линия соприкосновения с листом 2

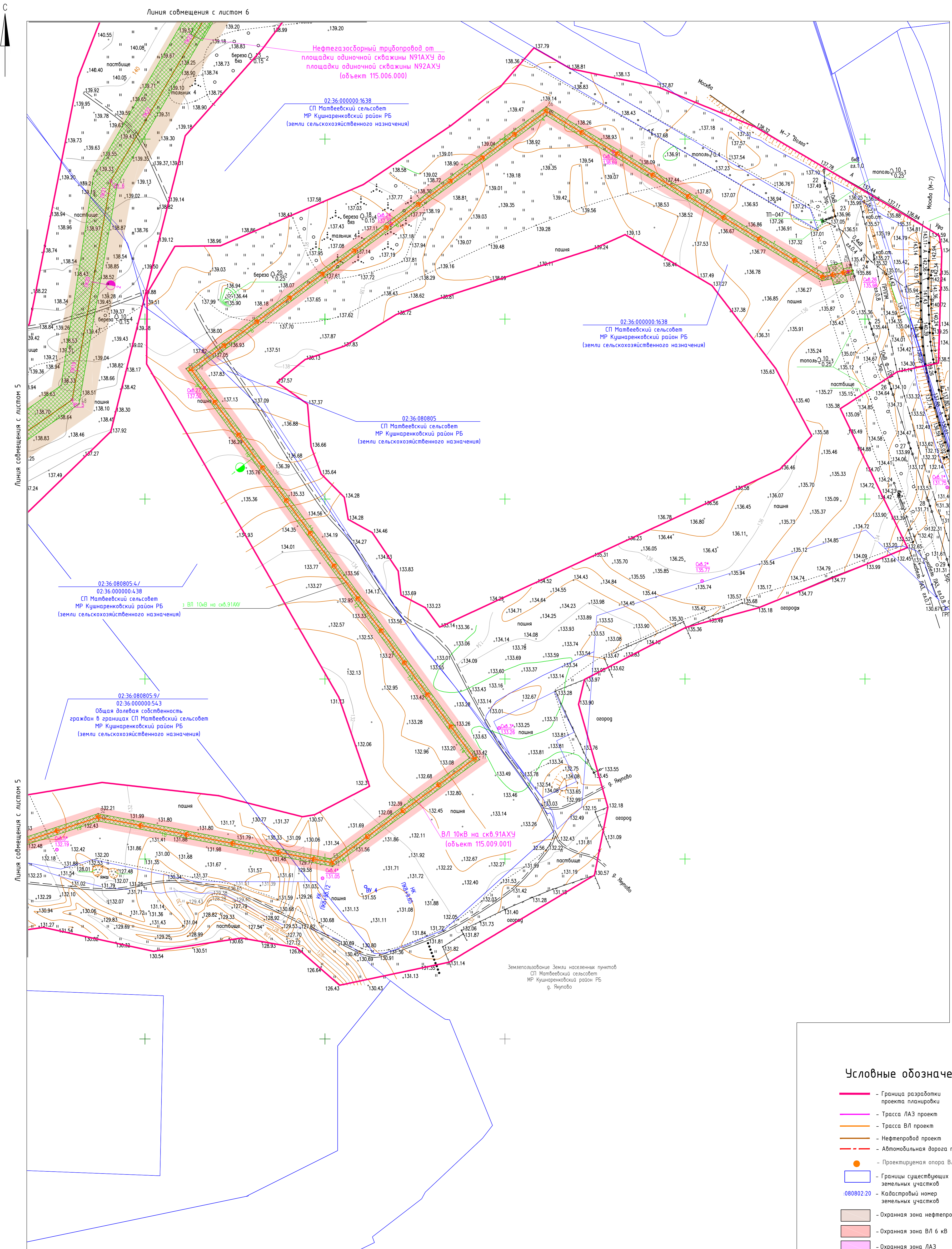
Условные обозначения

- - Граница разработки проекта планировки
- - Трасса ЛАЗ проект
- - Трасса ВЛ проект
- - Нефтепровод проект
- - - - Автомобильная дорога проект
- - Проектируемая опора ВЛ
- Границы существующих земельных участков
- :080802:20 - Кадастровый номер земельных участков
- Охранная зона нефтепровода
- Охранная зона ВЛ 6 кВ
- Охранная зона ЛАЗ
- .16 - Номера характерных точек границ зон планируемого размещения объектов
- Границы зон планируемого размещения линейных объектов
- ← - СЗЗ от площадки

1 Перечень координат характерных точек границ зон планируемого размещения линейных объектов см. 16113-П-115.000.000-ППУ-01-Ч-001 таблица 6
 2 Ввиду отсутствия территории общего пользования, красные линии проектом планировки не устанавливаются

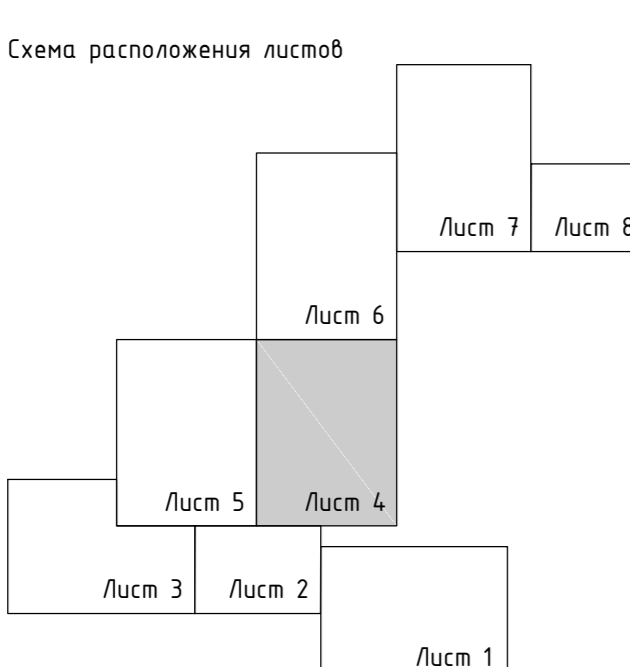
| | | | | | |
|---|----------|------|--------|---------|----------------------|
| 16113-П-115.000.000-ППУ-01-Ч-003 | | | | | |
| Обустройство скважин М91АХУ, 92АХУ Ахтинского лицензионного участка | | | | | |
| Изм. | Колуч. | Лист | № док. | Подпись | Дата |
| Разраб. | Исрифов | | | | 19.04.20 |
| Вед. инж. | Гейер | | | | 19.04.20 |
| И.контр. | Розакина | | | | 19.04.20 |
| Проект планировки территории | | | | | Страница |
| | | | | | Лист |
| | | | | | Листов |
| Чертеж красных линий. Чертеж границ зон планируемого размещения линейных объектов. М 1:2000 | | | | | П |
| | | | | | 3 |
| | | | | | Листов |
| | | | | | 000 "РН-БашНИИнефть" |

1061601
 Введ. инж. N
 Подпись и дата
 Введ. инж. N



Условные обозначения

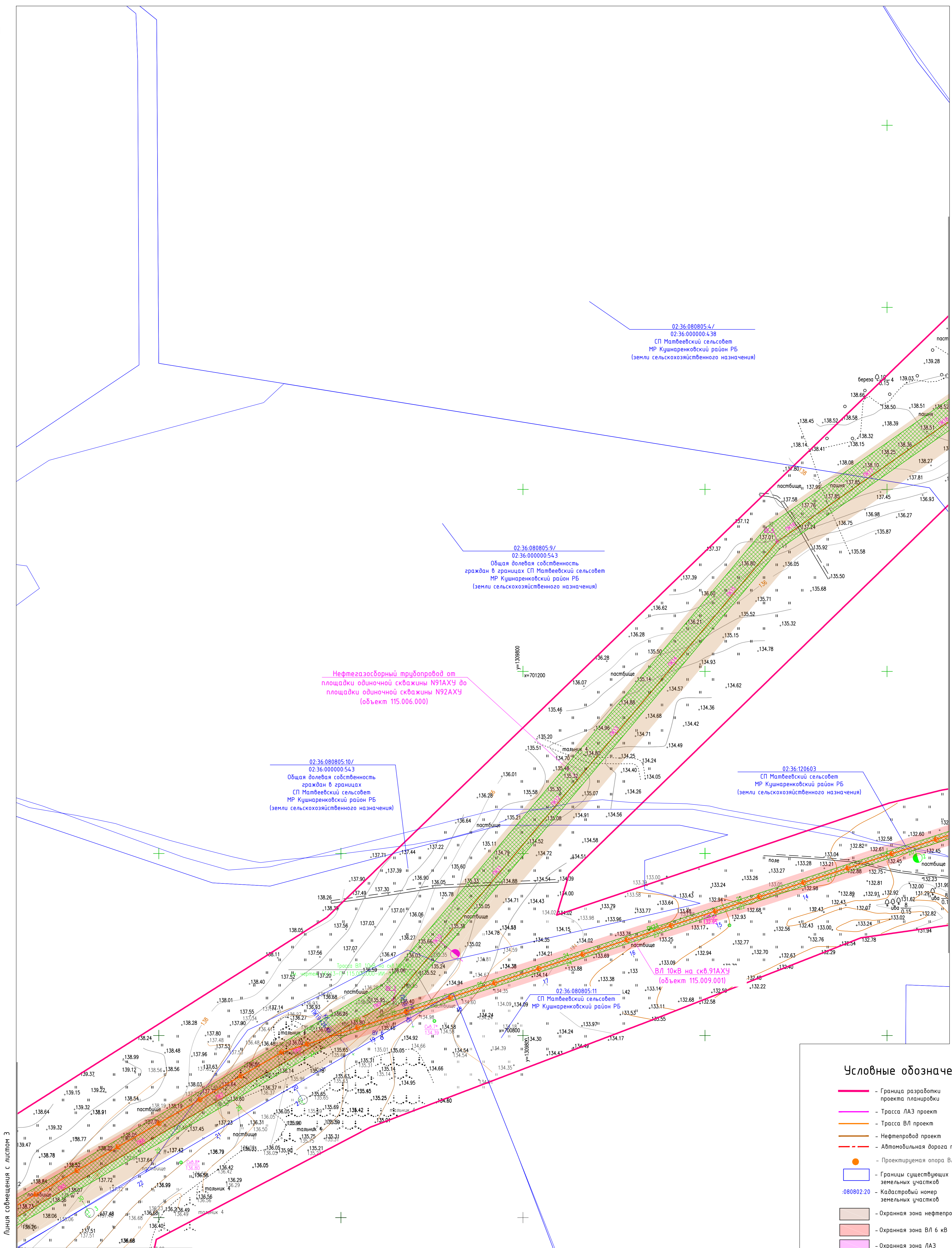
- - Граница разработки проекта планировки
- - Трасса ЛАЗ проект
- - Трасса ВЛ проект
- - Нефтепровод проект
- - - - Автомобильная дорога проект
- - Проектируемая опора ВЛ
- Границы существующих земельных участков
- :080802:20 - Кадастровый номер земельных участков
- Охранная зона нефтепровода
- Охранная зона ВЛ 6 кВ
- Охранная зона ЛАЗ
- .16 - Номера характерных точек границ зон планируемого размещения объектов
- Границы зон планируемого размещения линейных объектов
- ← - СЗЗ от площадки



1 Перечень координат характерных точек границ зон планируемого размещения линейных объектов
ск. 16113-П-115.000.000-ППУ-01-14-001 таблица 6
2 Ввиду отсутствия территорий общего пользования, красные линии проектом планировки не устанавливаются

25

| | | | |
|---|----------|----------|---------------------|
| 16113-П-115.000.000-ППУ-01-14-004 | | | |
| Обустройство скважин N91АХУ, 92АХУ Ахтинского лицензионного участка | | | |
| Изм. | Колуч. | Лист | Дата |
| Разраб. | Икрафил | Подпись | 19.04.20 |
| Вед. инж. | Гежер | Подпись | 19.04.20 |
| Н. контр. | Розакина | Подпись | 19.04.20 |
| Нач. отд. | Манешев | Подпись | 19.04.20 |
| Проект планировки территории | | Страница | Лист |
| | | П | 4 |
| Чертеж красных линий. Чертеж границ зон планируемого размещения линейных объектов. М 1:2000 | | | ООО "РН-Башиннефть" |
| Формат А1 | | | |



02:36.080805/9/
02:36.000000/543
Общая долевая собственность граждан в границах СП Матвеевский сельсовет МР Кушнаренковский район РБ (земли сельскохозяйственного назначения)

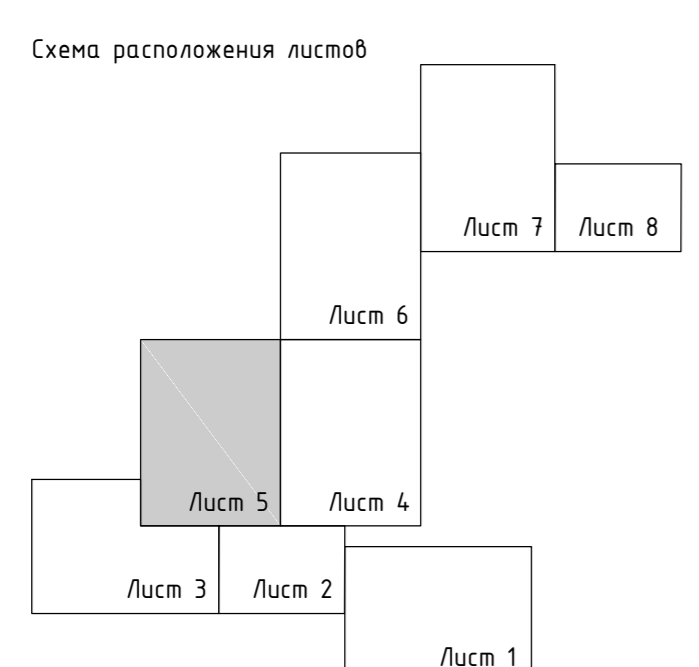
02:36.080805/10/
02:36.000000/543
Общая долевая собственность граждан в границах СП Матвеевский сельсовет МР Кушнаренковский район РБ (земли сельскохозяйственного назначения)

02:36.120603
СП Матвеевский сельсовет МР Кушнаренковский район РБ (земли сельскохозяйственного назначения)

02:36.080805/11
СП Матвеевский сельсовет МР Кушнаренковский район РБ

Условные обозначения

- - Граница разработки проекта планировки
- - Трасса ЛАЗ проект
- - Трасса ВЛ проект
- - Нефтепробой проект
- - Автомобильная дорога проект
- - Проектируемая опора ВЛ
- Границы существующих земельных участков
- Кадастровый номер земельных участков
- Охранная зона нефтепровода
- Охранная зона ВЛ 6 кВ
- Охранная зона ЛАЗ
- .16 - Номера характерных точек границ зон планировочного размещения объектов
- Границы зон планируемого размещения линейных объектов
- - СЗЗ от площадки

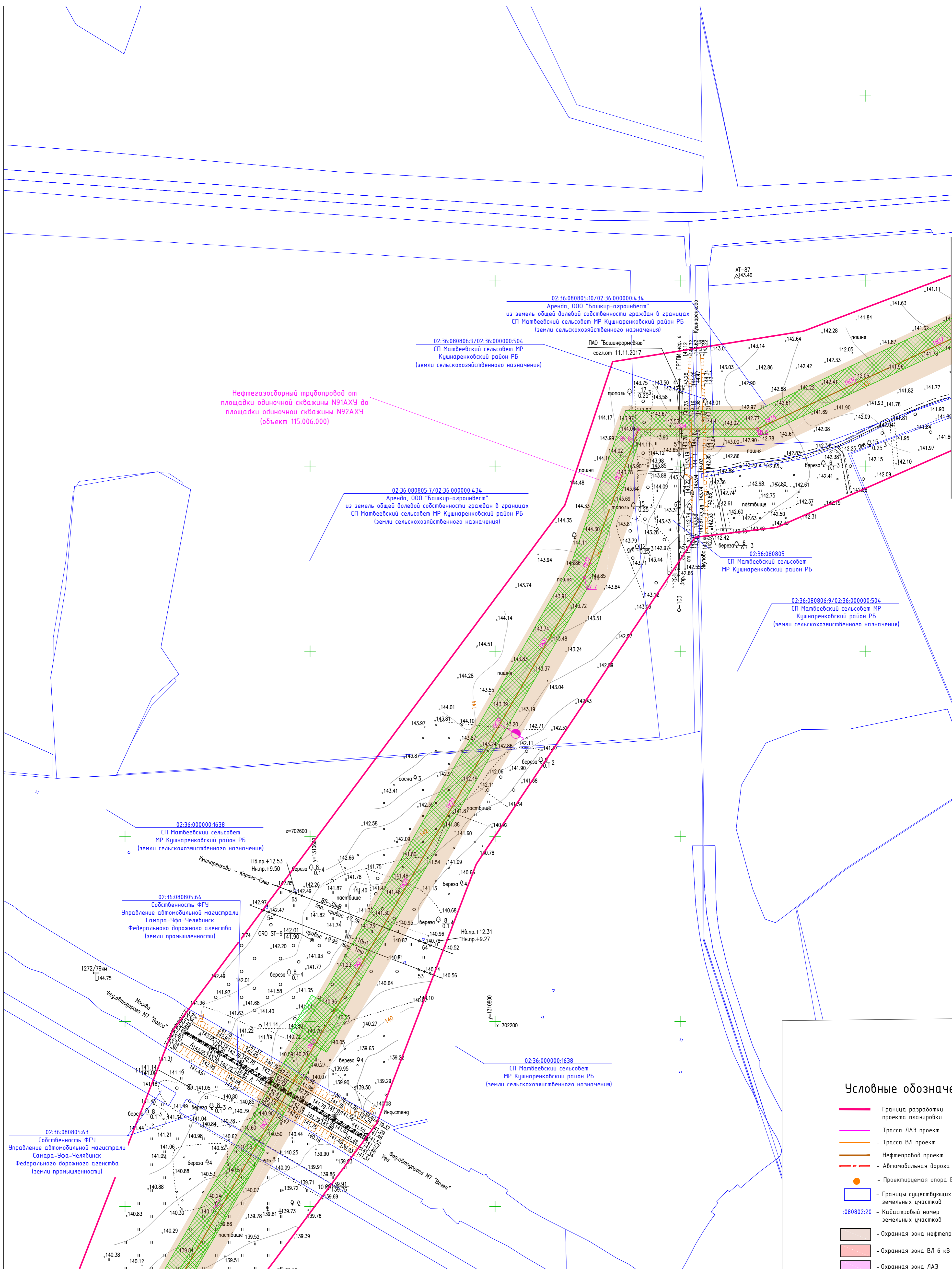


1 Перечень координат характерных точек границ зон планируемого размещения линейных объектов
ск. 16113-П-115.000.000-ППУ-01-Т4-001 таблица 6
2 Ввиду отсутствия территорий общего пользования, красные линии проектом планировки не устанавливаются

26

| | | | |
|---|----------|---------|----------------------|
| 16113-П-115.000.000-ППУ-01-Т4-005 | | | |
| Объект: скважины N91AXU, 92AXU Ахтинского лицензионного участка | | | |
| Изм. | Колуч. | Лист | Дата |
| Разраб. | Икрафил | Подпись | 19.04.20 |
| Вед. инж. | Гежер | Подпись | 19.04.20 |
| Проект планировки территории | | | Лист 5 |
| Чертеж красных линий. Чертеж границ зон планировочного размещения линейных объектов. М 1:2000 | | | ООО "РН-БашНИИнефть" |
| Н. контр. | Розакина | Подпись | 19.04.20 |
| Нач. отд. | Маняшев | Подпись | 19.04.20 |

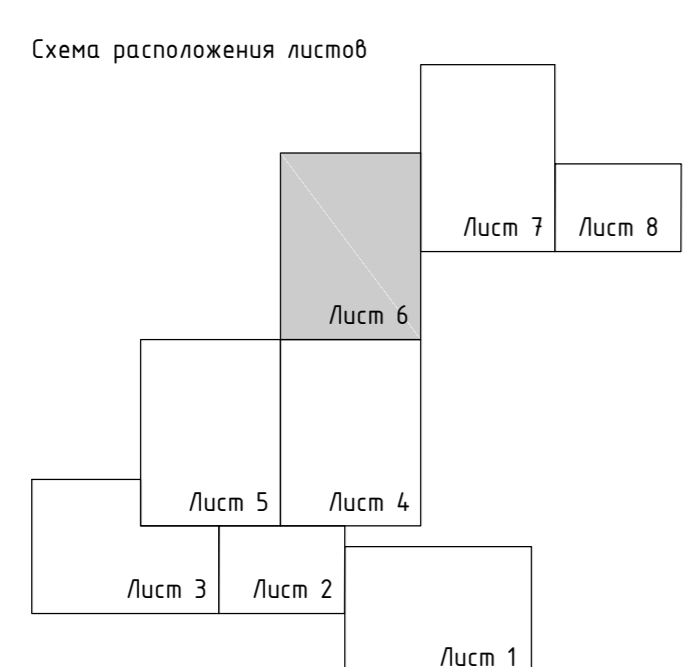
Формат А1



Линия совмещения с листом 4

Условные обозначения

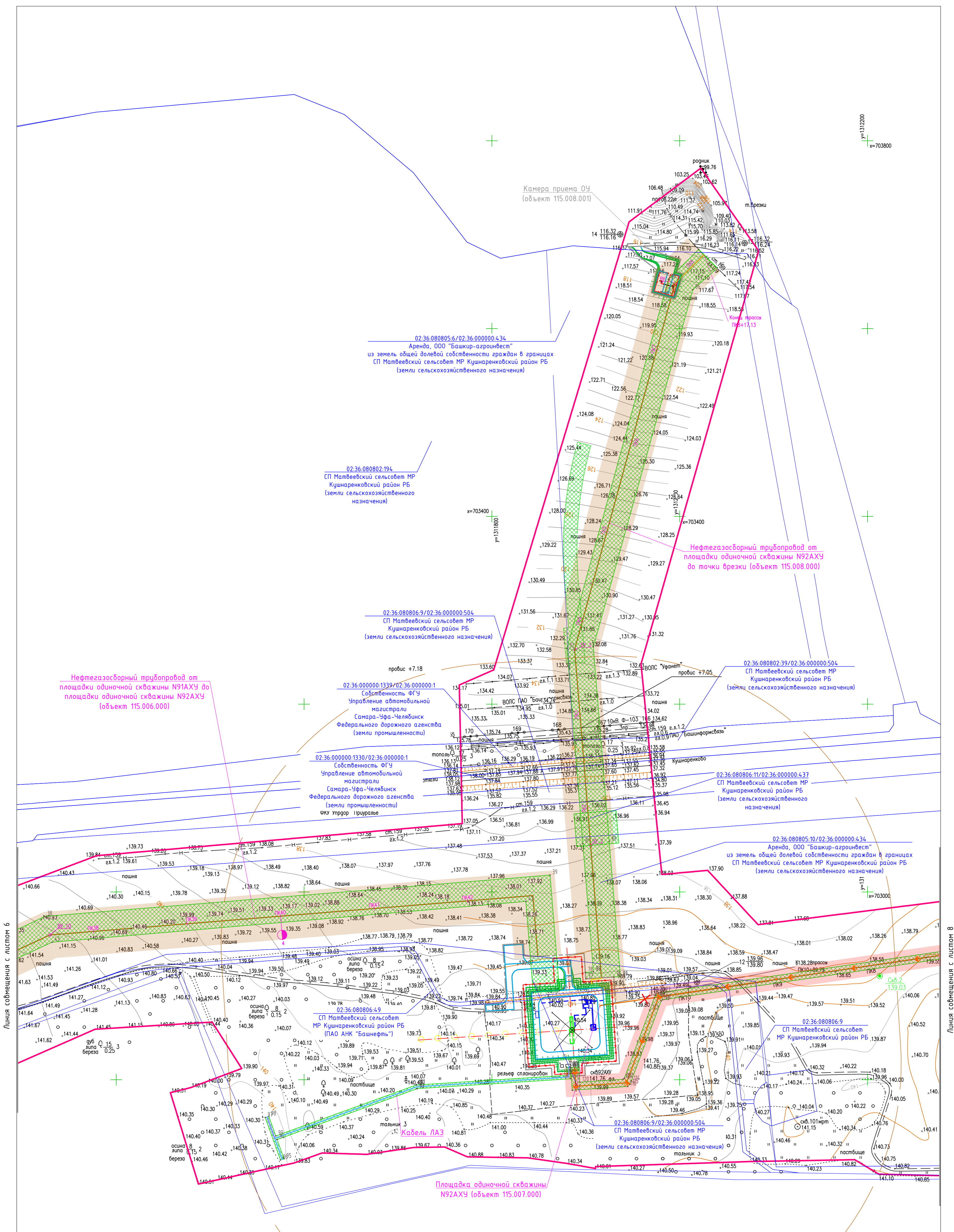
- - Граница разработки проекта планировки
- - Трасса ЛАЗ проект
- - Трасса ВЛ проект
- - Нефтепровод проект
- - - - Автомобильная дорога проект
- - Проектируемая опора ВЛ
- Границы существующих земельных участков
- 080802.20 - Кадастровый номер земельных участков
- Охранная зона нефтепровода
- Охранная зона ВЛ 6 кВ
- Охранная зона ЛАЗ
- .16 - Номера характерных точек границ зон планируемого размещения объектов
- Границы зон планируемого размещения линейных объектов
- - СЗЗ от площадки



1 Перечень координат характерных точек границ зон планируемого размещения линейных объектов
ск. 16113-П-115.000.000-ППУ-01-14-001 таблица 6
2 Ввиду отсутствия территорий общего пользования, красные линии проектом планировки не устанавливаются

27

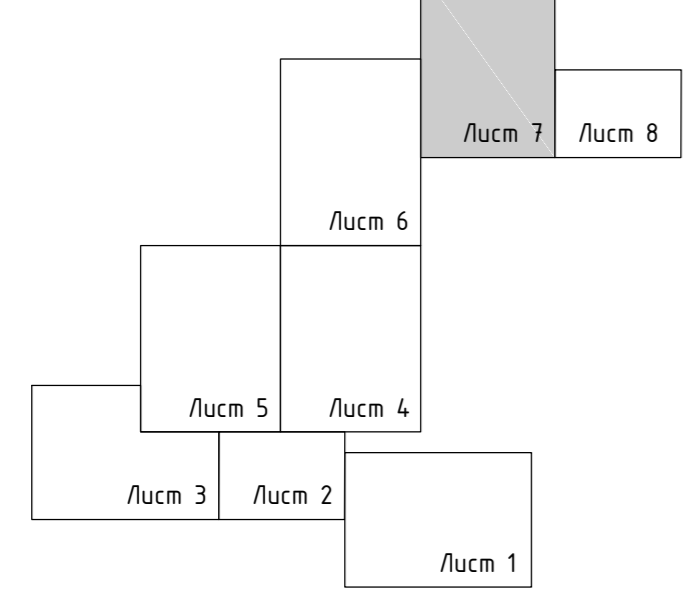
| | | | |
|---|-----------|----------|---|
| 16113-П-115.000.000-ППУ-01-14-006 | | | |
| Обустройство скважин N91АХУ, 92АХУ Ахтинского лицензионного участка | | | |
| Изн. | Колуч. | Лист | № док. |
| Разраб. | Икрафилов | Подпись | Дата |
| Вед. инж. | Гежер | 19.04.20 | 19.04.20 |
| Проект планировки территории | | Страница | Лист |
| | | П | 6 |
| Н. контр. | Розакина | 19.04.20 | Чертеж красных линий. Чертеж границ зон планируемого размещения линейных объектов. М 1:2000 |
| Нач. отд. | Маняшев | 19.04.20 | |
| ООО "РН-БашИнвНефть" | | | |
| Формат А1 | | | |



Условные обозначения

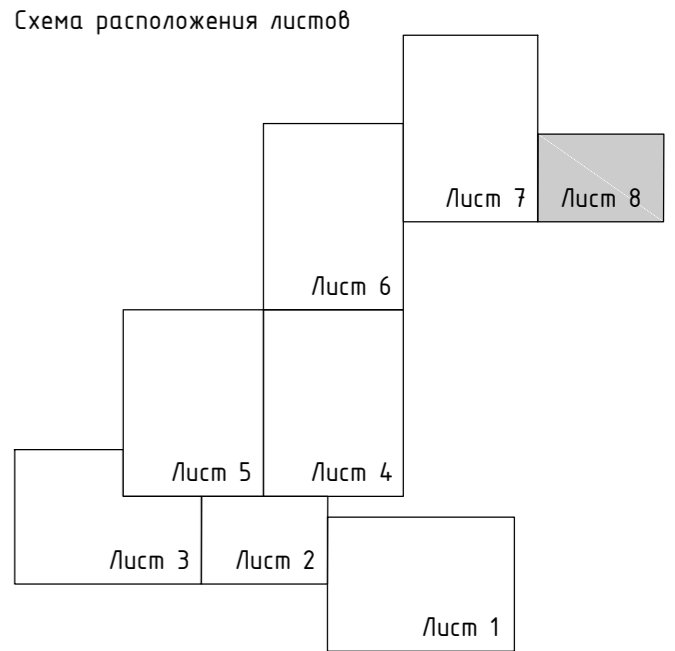
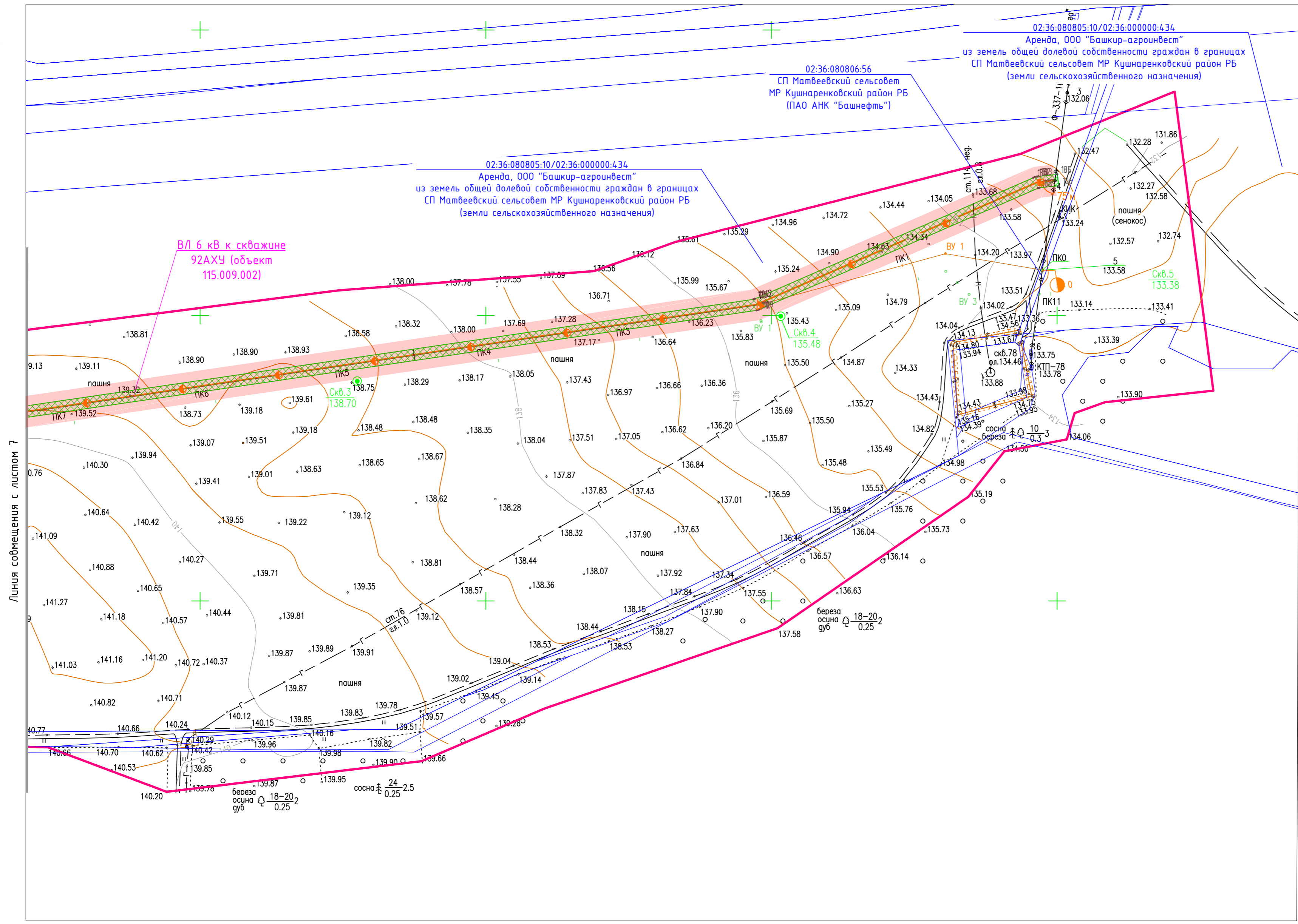
- - Граница разработки проекта планировки
- - Трасса ЛАЗ проект
- - Трасса ВЛ проект
- - Нефтепровод проект
- - - - Автомобильная дорога проект
- - Проектируемая опора ВЛ
- Границы существующих земельных участков
- 080802:20 - Кадастровый номер земельных участков
- Охранная зона нефтепровода
- Охранная зона ВЛ 6 кВ
- Охранная зона ЛАЗ
- 16 - Номера характерных точек границ зон планируемого размещения объектов
- Границы зон планируемого размещения линейных объектов
- ← - СЗЗ от площадки

Схема расположения листов



1 Перечень координат характерных точек границ зон планируемого размещения линейных объектов
 ск. 16113-П-115.000.000-ППУ-01-14-001 таблица 6
 2 Ввиду отсутствия территорий общего пользования, красные линии проектом планировки не устанавливаются

| | | | |
|---|------------|---------|----------------------|
| 16113-П-115.000.000-ППУ-01-14-007 | | | |
| Обустройство скважины N91АХУ, 92АХУ Ахтинского лицензионного участка | | | |
| Изм. | Колуч. | Лист | № док. |
| Разраб. | Исх.проект | Подпись | Дата |
| Вед. инж. | Гегер | | 19.04.20 |
| Проект планировки территории | | | |
| Н. контр. | Розакина | | 19.04.20 |
| Нач. отд. | Маняшев | | 19.04.20 |
| Чертеж красных линий. Чертеж границ зон планируемого размещения линейных объектов. М 1:2000 | | | ООО "РН-БашНИИнефть" |
| Страница | | Лист | Листов |
| П | | 7 | Листов |



Условные обозначения

- - Граница разработки проекта планировки
- - Трасса ЛАЗ проект
- - Трасса ВЛ проект
- - Нефтепровод проект
- - - - Автомобильная дорога проект
- - Проектируемая опора ВЛ
- Границы существующих земельных участков
- 080802:20 - Кадастровый номер земельных участков
- Охранная зона нефтепровода
- Охранная зона ВЛ 6 кВ
- Охранная зона ЛАЗ
- 16 - Номера характерных точек границ зон планируемого размещения объектов
- Границы зон планируемого размещения линейных объектов
- ↖ - СЗЗ от площадки

Линия совмещения с листом 7

1 Перечень координат характерных точек границ зон планируемого размещения линейных объектов см. 16113-П-115.000.000-ППУ-01-ТЧ-001 таблица 6
 2 Ввиду отсутствия территорий общего пользования, красные линии проектом планировки не устанавливаются

16113-П-115.000.000-ППУ-01-Ч-008

Обустройство скважин №91АХУ, 92АХУ Ахтинского лицензионного участка

| Изм. | Кол.ч. | Лист | № док. | Подпись | Дата | Стадия | Лист | Листов |
|-----------|--------|-----------|--------|---------|----------|---|------|--------|
| Разраб. | | Исрафилов | | | 19.04.20 | | | |
| Вед. инж. | | Гейер | | | 19.04.20 | | | |
| Н. контр. | | Рогожина | | | 19.04.20 | Чертеж красных линий. Чертеж границ зон планируемого размещения линейных объектов. М 1:2000 | | |
| Нач. отд. | | Манашев | | | 19.04.20 | | | |

ООО "РН-БашНИПИнефть"

ИНВ. N подл. Подпись и дата Взам. инв. N

ЮВНРО1